

Nikkei PMI™ สำหรับภาคการผลิตในประเทศไทย

เกี่ยวกับ PMI

ขณะนี้มีการจัดทำแบบสำรวจสำหรับดัชนีผู้จัดการฝ่ายจัดซื้อ หรือ *Purchasing Managers' Index™ (PMI™)* ในมากกว่า 30 ประเทศ และในภูมิภาคที่สำคัญต่างๆ ซึ่งรวมถึงยุโรปโซน แบบสำรวจเหล่านี้เป็นแบบสำรวจทางธุรกิจที่ได้รับความสนใจมากที่สุดจากทั่วโลก และได้รับการยอมรับจากธนาคารกลาง ตลาดการเงิน และผู้ดำเนินการตัดสินใจทางธุรกิจในด้านความสามารถในการนำเสนอดัชนีแสดงแนวโน้มทางเศรษฐกิจที่มีความถูกต้อง ทันต่อเหตุการณ์ และแตกต่างจากดัชนีอื่น ๆ

โทร: +44 1491 461000

อีเมล: economics@ihsmarkit.com

เว็บไซต์: markiteconomics.com

เกี่ยวกับ IHS Markit

IHS Markit (Nasdaq: INFO) คือผู้นำระดับโลกในด้านข้อมูลที่สำคัญ การวิเคราะห์ และความเชี่ยวชาญในการสร้างโซลูชันสำหรับอุตสาหกรรมและตลาดหลักที่ขับเคลื่อนเศรษฐกิจทั่วโลก บริษัทนำเสนอข้อมูล การวิเคราะห์ และโซลูชันยุคใหม่ให้แก่ลูกค้าในภาคส่วนธุรกิจ การเงิน และภาครัฐ ซึ่งช่วยพัฒนาประสิทธิภาพในการปฏิบัติงานของลูกค้า และนำเสนอข้อมูลเชิงลึกที่นำไปสู่การตัดสินใจอย่างมั่นใจหลังจากได้รับทราบข้อมูลเป็นอย่างดีแล้ว IHS Markit มีลูกค้าในภาคส่วนธุรกิจและภาครัฐที่สำคัญต่าง ๆ มากกว่า 50,000 ราย ซึ่งรวมถึงร้อยละ 85 ของบริษัทใน Fortune Global 500 และสถาบันการเงินชั้นนำของโลก IHS Markit มีสำนักงานใหญ่ตั้งอยู่ที่ลอนดอน และมีความมุ่งมั่นเพื่อการเติบโตอย่างยั่งยืนและมีผลกำไร

เว็บไซต์: ihsmarkit.com

PMI ส่งสัญญาณการเติบโตของภาคการผลิตเป็นครั้งแรกในช่วงแปดเดือน

ผลการสำรวจที่สำคัญ

- การปรับตัวดีขึ้นทั้งในด้านการผลิตและคำสั่งซื้อสินค้าใหม่ทั้งหมดทำให้ค่าดัชนีทั่วไปเพิ่มขึ้น
- บริษัทต่างๆ เพิ่มจำนวนพนักงานเป็นครั้งแรกในปี
- บริษัทเพิ่มราคาผลิตภัณฑ์สูงขึ้นเนื่องจากต้นทุนการผลิตเพิ่มขึ้นในอัตราที่เร็วขึ้น

เศรษฐกิจภาคการผลิตในประเทศไทยมีภาวะทางธุรกิจปรับตัวดีขึ้นในเดือนธันวาคม หลังจากที่ประสบภาวะชะลอตัวนานเจ็ดเดือนติดต่อกัน ปัจจัยสำคัญที่ทำให้สภาวะของภาคส่วนดีขึ้นคือทั้งการผลิตและคำสั่งซื้อสินค้าใหม่ที่ขยายตัวเล็กน้อย อุปสงค์ของลูกค้าที่เพิ่มขึ้นทำให้บริษัทต่างๆ เพิ่มกิจกรรมการซื้อ ซึ่งทำให้สต็อกปริมาณสินค้าก่อนการผลิตสะสมมากขึ้น นอกจากนี้ ยังมีรายงานว่ามีการจ้างพนักงานเพิ่มขึ้น ในขณะที่เดียวกัน บริษัทต่างๆ เพิ่มราคาขายของตนเนื่องจากต้นทุนการผลิตยังคงเพิ่มขึ้นอย่างต่อเนื่อง

ดัชนีผู้จัดการฝ่ายจัดซื้อ Nikkei หรือ Nikkei Purchasing Managers' Index™ (PMI™) ทั่วไปสำหรับภาคการผลิตในประเทศไทยหลังกำจัดปัจจัยทางฤดูกาลส่งสัญญาณว่าภาคการผลิตปรับตัวดีขึ้น โดยมีค่าเท่ากับ 50.6 ในเดือนธันวาคม ซึ่งเพิ่มขึ้นจากค่าต่ำสุดตั้งแต่ที่เก็บข้อมูลมาที่ระดับ 48.2 ในเดือนพฤศจิกายน โดยไม่เพียงแต่สภาวะการประกอบกิจการจะดีขึ้นเป็นครั้งแรกนับตั้งแต่เดือนเมษายนเท่านั้น แต่การปรับตัวนี้ยังเป็นอัตราที่ดีที่สุดของปีอีกด้วย การฟื้นตัวทั้งในด้านผลผลิตและคำสั่งซื้อสินค้าใหม่ประกอบกับการกลับมาจ้างงานใหม่อีกครั้งและสต็อกสินค้าก่อนการผลิตที่เพิ่มขึ้น ต่างมีผลทำให้ดัชนีทั่วไปเพิ่มขึ้น ระยะเวลาการคอยวัตถุดิบยาวนานขึ้นเล็กน้อย ซึ่งส่งผลกระทบต่อดัชนีทั่วไปเช่นกัน

ยอดขายใหม่มีปริมาณเพิ่มขึ้นในเดือนธันวาคม หลังจากที่มีการปรับตัวลดลงอย่างมากในเดือนพฤศจิกายน ซึ่งส่วนหนึ่งเป็นผลจากการเสด็จสวรรคตของพระบาทสมเด็จพระเจ้าอยู่หัวภูมิพลอดุลยเดชแห่งประเทศไทย ยิ่งไปกว่านั้น การเพิ่มขึ้นนี้ยังมีอัตราที่เร็วที่สุดนับตั้งแต่เดือนมกราคม แต่โดยรวมแล้วยังอยู่ในระดับเล็กน้อย ระดับคำสั่งซื้อสินค้าส่งออกใหม่ไม่มีการเปลี่ยนแปลงไปจาก

เดือนพฤศจิกายน

ผู้ผลิตในประเทศไทยเพิ่มระดับผลผลิตขึ้นในเดือนนี้ ซึ่งสอดคล้องกับการสั่งซื้อสินค้าใหม่เพิ่มขึ้น ถึงแม้ว่าปริมาณการผลิตจะเพิ่มขึ้นในอัตราที่เร็วที่สุดนับตั้งแต่เดือนเมษายน แต่อัตราการขยายตัวอยู่ในระดับเล็กน้อยเท่านั้น

บริษัทต่างๆ เพิ่มการซื้อวัตถุดิบและสะสมปริมาณสินค้าในสินค้าคงคลังเพิ่มเติม เพื่อตอบสนองต่ออุปสงค์ที่เพิ่มขึ้นของลูกค้า กิจกรรมการซื้อเพิ่มขึ้นเป็นครั้งแรกในช่วงแปดเดือน ซึ่งมีอัตราการเพิ่มสูงสุดนับตั้งแต่เดือนมกราคม อุปสงค์สำหรับวัตถุดิบและสินค้าสำเร็จรูปที่เพิ่มขึ้นทำให้เกิดความกดดันต่อผู้ผลิตวัตถุดิบในเดือนธันวาคม ถึงแม้ว่าระยะเวลาการคอยวัตถุดิบโดยเฉลี่ยจะยาวนานขึ้นเพียงเล็กน้อยเท่านั้นก็ตาม

ในขณะที่เดียวกัน ผู้ผลิตในประเทศไทยเพิ่มจำนวนพนักงานของตนเป็นครั้งแรกนับตั้งแต่ที่เก็บข้อมูลมา ถึงแม้ว่าจะยังอยู่ในระดับเล็กน้อยเท่านั้น ตามข้อมูลของสมาชิกคณะกรรมการ ระบุว่า การเพิ่มจำนวนพนักงานมีความจำเป็นสำหรับการขยายกิจการที่วางแผนไว้ การปรับปรุงด้านการให้บริการส่งมอบ และจากความต้องการที่เพิ่มขึ้นในการปฏิบัติงาน ถึงแม้ว่าคำสั่งซื้อสินค้าใหม่จะเพิ่มขึ้น แต่ระดับงานที่มีคำสั่งซื้อแล้วแต่ยังไม่ได้นำมาดำเนินการกลับลดลงติดต่อกันเป็นเดือนที่สี่ อย่างไรก็ตาม โดยรวมแล้วการลดลงนี้ยังอยู่ในระดับเล็กน้อย

ในเวลาเดียวกัน มีการรายงานว่าราคาวัตถุดิบเพิ่มขึ้นเป็นส่วนใหญ่ นับตั้งแต่ที่เก็บข้อมูลการสำรวจมา และภาวะต้นทุนโดยเฉลี่ยในภาคการผลิตของประเทศไทยในเดือนธันวาคมเพิ่มสูงขึ้นในอัตราที่เร็วที่สุดนับตั้งแต่เดือนมีนาคม ซึ่งทำให้บริษัทหลายแห่งเพิ่มราคาผลิตภัณฑ์สูงขึ้นเพื่อบรรเทาความกดดันต่อผลกำไร

ดัชนีผู้จัดการฝ่ายจัดซื้อ Nikkei (PMI™) สำหรับภาคการผลิตในประเทศไทย



ดัชนีผู้จัดการฝ่ายจัดซื้อ

	ยังไม่กำจัดปัจจัยทางฤดูกาล	กำจัดปัจจัยทางฤดูกาล
2016 ต.ค.	49.3	48.8
พ.ย.	47.9	48.2
ธ.ค.	51.5	50.6

สรุปดัชนี (กำจัดปัจจัยทางฤดูกาลแล้ว โดยที่ค่า 50 = ไม่มีการเปลี่ยนแปลงจากเดือนก่อนหน้า)

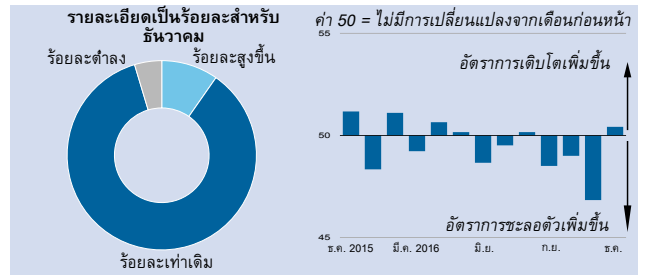
	PMI	ผลผลิต	คำสั่งซื้อสินค้าใหม่	คำสั่งซื้อสินค้าส่งออก	งานที่มีคำสั่งซื้อแล้วแต่ยังไม่ได้สต็อกสินค้าดำเนินการ	จำนวนพนักงาน	ราคาผลผลิต	ราคาวัตถุดิบ	เวลาส่งมอบ	ปริมาณวัตถุดิบที่ซื้อ	สต็อกวัตถุดิบที่ซื้อ
ต.ค. 2016	48.8	49.0	48.0	48.9	49.8	49.3	48.2	49.5	50.5	49.3	49.8
พ.ย.	48.2	46.8	47.0	48.2	49.7	50.4	49.3	49.9	50.7	50.0	49.2
ธ.ค.	50.6	50.4	50.8	50.0	49.2	51.3	50.4	50.6	51.9	49.8	51.5

สิทธิของทรัพย์สินทางปัญญาใน Nikkei PMI สำหรับภาคการผลิตในประเทศไทยที่จัดทำไว้ในเอกสารนี้เป็นกรรมสิทธิ์ของหรือเป็นลิขสิทธิ์ใช้งานของ IHS Markit ไม่อนุญาตให้มีการใช้งานโดยไม่ได้รับอนุญาตใด ๆ โดยไม่ได้รับความยินยอมจาก IHS Markit ก่อน ซึ่งรวมถึงแต่ไม่จำกัดเพียงการทำสำเนา การจำหน่าย การส่งต่อ หรือการเปิดเผยข้อมูลใด ๆ IHS Markit จะไม่รับผิดชอบต่อความผิดพลาด หน้าที่ หรือการสูญพันธุ์ใด ๆ สำหรับหรือที่เกี่ยวข้องกับเนื้อหาหรือข้อมูล ("ข้อมูล") ที่ปรากฏอยู่ในเอกสารนี้ ข้อผิดพลาด ความไม่ถูกต้อง การละเลย หรือความล่าช้าใด ๆ ของข้อมูล หรือการดำเนินการใด ๆ โดยเชื่อถือตามข้อมูลดังกล่าว ไม่ว่าในกรณีใดก็ตาม IHS Markit จะไม่รับผิดชอบต่อความเสียหายในกรณีพิเศษ ความเสียหายที่เกิดขึ้นโดยมิได้เจตนา หรือความเสียหายอันเป็นผลสืบเนื่องใด ๆ ที่เกิดขึ้นจากการใช้ข้อมูล IHS Markit และ PMI™ เป็นเครื่องหมายการค้าจดทะเบียนของ IHS Markit Economics Limited หรือเป็นลิขสิทธิ์ใช้งานของ IHS Markit Economics Limited โดย Nikkei ใช้เครื่องหมายการค้าภายใต้ใบอนุญาต IHS Markit เป็นเครื่องหมายการค้าจดทะเบียนของ IHS Markit Limited

ดัชนีผลผลิต

คำถาม: โปรดเปรียบเทียบระดับการผลิต/ผลผลิตในเดือนนี้กับสถานการณ์เมื่อหนึ่งเดือนก่อนหน้า

		ร้อยละ สูงขึ้น	ร้อยละ เท่าเดิม	ร้อยละ ต่ำลง	+/- สุทธิ	ดัชนี	ดัชนีที่กำจัด ปัจจัยทาง ฤดูกาลแล้ว
2016	ก.ค.	3.5	91.6	4.8	-1.3	49.4	49.5
	ส.ค.	4.9	91.5	3.6	+1.3	50.7	50.2
	ก.ย.	4.3	87.4	8.3	-4.0	48.0	48.5
	ต.ค.	7.0	87.0	6.0	+1.0	50.5	49.0
	พ.ย.	3.7	85.0	11.3	-7.7	46.2	46.8
	ธ.ค.	9.7	85.7	4.6	+5.1	52.5	50.4

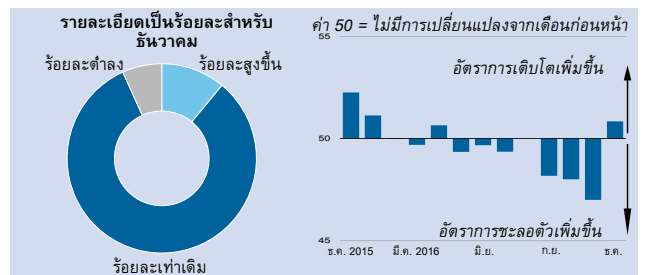


ผลผลิตในประเทศไทยเพิ่มขึ้นในเดือนธันวาคม หลังจากที่ลดลงอย่างมากในเดือนพฤศจิกายน ซึ่งส่งสัญญาณว่ามีการขยายตัวเป็นครั้งแรกในช่วงสี่เดือนแม้จะยังอยู่ในระดับเล็กน้อยก็ตาม นอกจากนี้ อัตราการปรับตัวที่เพิ่มขึ้นนี้ยังมีค่าสูงนับตั้งแต่เดือนเมษายน สมาชิกคณะกรรมการหลายท่านระบุว่าระดับผลผลิตที่เพิ่มขึ้นเป็นผลมาจากปริมาณคำสั่งซื้อใหม่ที่เพิ่มสูงขึ้น

ดัชนีคำสั่งซื้อสินค้าใหม่

คำถาม: โปรดเปรียบเทียบระดับคำสั่งซื้อสินค้าใหม่ที่ได้รับ (ในประเทศไทยและส่งออก) ในเดือนนี้กับสถานการณ์เมื่อหนึ่งเดือนก่อนหน้า

		ร้อยละ สูงขึ้น	ร้อยละ เท่าเดิม	ร้อยละ ต่ำลง	+/- สุทธิ	ดัชนี	ดัชนีที่กำจัด ปัจจัยทาง ฤดูกาลแล้ว
2016	ก.ค.	3.9	90.6	5.5	-1.6	49.2	49.4
	ส.ค.	4.6	90.6	4.9	-0.3	49.8	50.0
	ก.ย.	4.6	86.1	9.3	-4.6	47.7	48.2
	ต.ค.	5.3	85.7	9.0	-3.7	48.2	48.0
	พ.ย.	3.3	86.3	10.3	-7.0	46.5	47.0
	ธ.ค.	11.0	82.3	6.8	+4.2	52.1	50.8

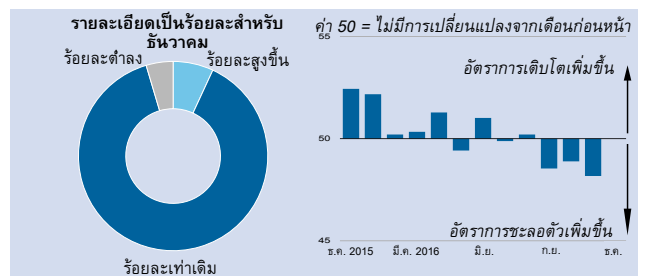


บริษัทภาคการผลิตในประเทศไทยรายงานว่าคำสั่งซื้อสินค้าใหม่เพิ่มสูงขึ้นในเดือนธันวาคม นับเป็นการเพิ่มขึ้นของยอดขายใหม่เป็นครั้งแรกในช่วงแปดเดือน ยิ่งไปกว่านั้น การเพิ่มขึ้นนี้ยังมีอัตราที่เร็วที่สุดนับตั้งแต่เดือนมกราคม แต่โดยรวมแล้วยังอยู่ในระดับปานกลาง ผู้ตอบแบบสำรวจส่วนใหญ่ระบุว่าอุปสงค์ของลูกค้าที่เพิ่มขึ้นเป็นปัจจัยที่ทำให้ยอดขายเพิ่มขึ้น ในขณะที่บางท่านระบุว่านี่เป็นผลจากการพัฒนาผลิตภัณฑ์

ดัชนีคำสั่งซื้อสินค้าส่งออกใหม่

คำถาม: โปรดเปรียบเทียบระดับคำสั่งซื้อสินค้าส่งออกใหม่ที่ได้รับในเดือนนี้กับสถานการณ์เมื่อหนึ่งเดือนก่อนหน้า

		ร้อยละ สูงขึ้น	ร้อยละ เท่าเดิม	ร้อยละ ต่ำลง	+/- สุทธิ	ดัชนี	ดัชนีที่กำจัด ปัจจัยทาง ฤดูกาลแล้ว
2016	ก.ค.	1.2	96.4	2.4	-1.2	49.4	49.9
	ส.ค.	3.3	93.4	3.3	0.0	50.0	50.2
	ก.ย.	2.1	92.1	5.8	-3.8	48.1	48.5
	ต.ค.	4.4	90.2	5.3	-0.9	49.6	48.9
	พ.ย.	2.7	90.4	6.8	-4.1	47.9	48.2
	ธ.ค.	6.9	88.5	4.6	+2.3	51.1	50.0

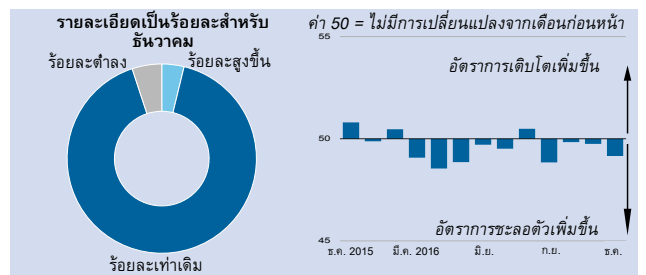


ระดับคำสั่งซื้อสินค้าส่งออกใหม่ที่ผู้ผลิตในประเทศไทยได้รับไม่มีการเปลี่ยนแปลงไปจากเดือนก่อนหน้าในระหว่างเดือนธันวาคมหลังจากที่ลดลงติดต่อกันเป็นเวลาสามเดือน ดังจะเห็นได้จากดัชนีคำสั่งซื้อสินค้าส่งออกใหม่ที่มีค่าเท่ากับ 50.0 ซึ่งเป็นค่าที่แสดงว่าไม่มีการเปลี่ยนแปลง ถึงแม้ว่าบริษัทที่ตอบแบบสำรวจบางแห่งจะระบุว่ากิจกรรมการส่งเสริมการขายในต่างประเทศทำให้ยอดขายต่างประเทศของตนเพิ่มขึ้น แต่มีบริษัทบางแห่งระบุว่าบริษัทได้รับคำสั่งซื้อจากลูกค้าต่างประเทศลดลง

ดัชนีงานที่มีคำสั่งซื้อแล้วแต่ยังไม่ได้นำมาดำเนินการ

คำถาม: โปรดเปรียบเทียบระดับงานที่มีคำสั่งซื้อแล้วแต่ยังไม่ได้นำมาดำเนินการในบริษัทของคุณในเดือนนี้กับสถานการณ์เมื่อหนึ่งเดือนก่อนหน้า

		ร้อยละ สูงขึ้น	ร้อยละ เท่าเดิม	ร้อยละ ต่ำลง	+/- สุทธิ	ดัชนี	ดัชนีที่กำจัด ปัจจัยทาง ฤดูกาลแล้ว
2016	ก.ค.	2.3	94.8	2.9	-0.6	49.7	49.5
	ส.ค.	2.9	94.8	2.3	+0.7	50.3	50.5
	ก.ย.	2.0	93.0	5.0	-3.0	48.5	48.8
	ต.ค.	5.3	90.0	4.7	+0.7	50.3	49.8
	พ.ย.	2.7	94.0	3.3	-0.7	49.7	49.7
	ธ.ค.	3.8	91.1	5.1	-1.3	49.4	49.2

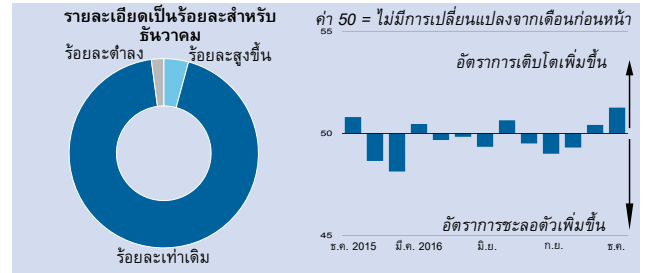


ถึงแม้ว่าจะมีปริมาณการผลิตเพิ่มสูงขึ้น แต่ระดับงานคงค้างในเดือนธันวาคมกลับลดลงเพิ่มเติม นอกจากนี้ อัตราการลดลงนี้ยังเร็วขึ้นจนมีอัตราที่เร็วที่สุดในช่วงสามเดือน โดยทั่วไปบริษัทต่างๆ ที่รายงานว่ามีปริมาณงานคงค้างลดลงระบุว่าโรงงานของลูกค้าของตนมีระดับผลผลิตลดลง และระบุว่ามีความกังวลเกี่ยวกับแนวโน้มธุรกิจเนื่องจากเหตุการณ์ภายในประเทศ

ดัชนีสต็อกสินค้าสำเร็จรูป

คำถาม: โปรดเปรียบเทียบระดับสต็อกสินค้าสำเร็จรูปของคุณ (เป็นหน่วย) ในเดือนนี้กับสถานการณ์เมื่อหนึ่งเดือนก่อนหน้า

		ร้อยละ สูงขึ้น	ร้อยละ เท่าเดิม	ร้อยละ ต่ำลง	+/- สุทธิ	ดัชนี	ดัชนีที่กำจัด ปัจจัยทางฤดูกาลแล้ว
2016	ก.ค.	2.3	96.5	1.3	+1.0	50.5	50.6
	ส.ค.	2.0	95.4	2.6	-0.7	49.7	49.5
	ก.ย.	2.6	93.0	4.3	-1.7	49.2	49.0
	ต.ค.	4.3	90.4	5.3	-1.0	49.5	49.3
	พ.ย.	3.3	94.0	2.7	+0.7	50.3	50.4
	ธ.ค.	4.2	93.7	2.1	+2.1	51.1	51.3

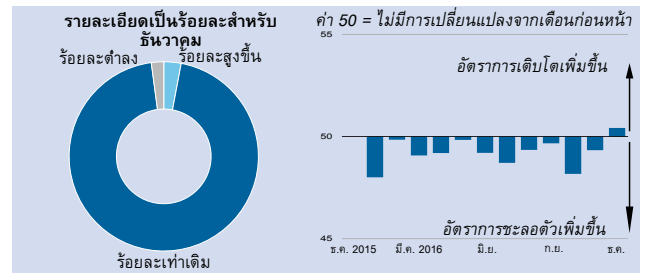


ระดับสินค้าหลังการผลิตในสินค้าคงคลังของผู้ผลิตในประเทศไทยเพิ่มขึ้นติดต่อกันเป็นเดือนที่สองในเดือนธันวาคม ยิ่งไปกว่านั้น การเพิ่มขึ้นนี้ยังมีอัตราที่เร็วที่สุดนับตั้งแต่ที่เก็บข้อมูลมา ถึงแม้ว่าโดยรวมแล้วยังคงอยู่ในระดับปานกลาง โดยบริษัทหลายแห่งระบุว่าอุปสงค์ที่เพิ่มขึ้นเป็นสาเหตุของการเก็บสะสมสต็อกสินค้า

ดัชนีจำนวนพนักงาน

คำถาม: โปรดเปรียบเทียบระดับจำนวนพนักงานที่สถานประกอบการของคุณในเดือนนี้กับสถานการณ์เมื่อหนึ่งเดือนก่อนหน้า

		ร้อยละ สูงขึ้น	ร้อยละ เท่าเดิม	ร้อยละ ต่ำลง	+/- สุทธิ	ดัชนี	ดัชนีที่กำจัด ปัจจัยทางฤดูกาลแล้ว
2016	ก.ค.	1.0	95.8	3.2	-2.3	48.9	48.7
	ส.ค.	1.3	95.8	2.9	-1.6	49.2	49.3
	ก.ย.	2.6	94.4	3.0	-0.3	49.8	49.7
	ต.ค.	1.0	94.7	4.3	-3.3	48.3	48.2
	พ.ย.	1.0	97.0	2.0	-1.0	49.5	49.3
	ธ.ค.	3.0	94.9	2.1	+0.8	50.4	50.4

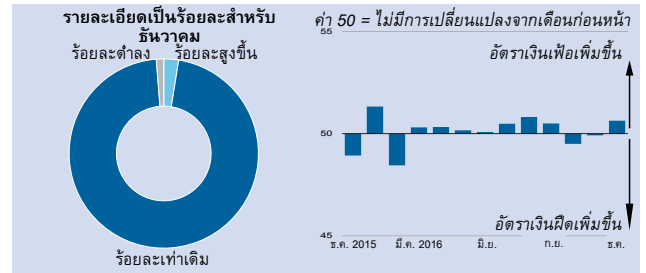


ระดับจำนวนพนักงานในภาคการผลิตของประเทศไทยเพิ่มขึ้นเป็นครั้งแรกนับตั้งแต่ที่เก็บข้อมูลมาในระหว่างเดือนธันวาคม ถึงแม้ว่าอัตราการเติบโตจะอยู่ในระดับเล็กน้อยก็ตาม ทั้งนี้ แม้ว่าสมาชิกคณะกรรมการส่วนใหญ่ยังคงรายงานว่าจำนวนพนักงานไม่เปลี่ยนแปลง แต่สมาชิกคณะกรรมการที่รายงานว่ามีการจ้างงานเพิ่มขึ้นนั้นมีจำนวนเพิ่มขึ้น บริษัทต่างๆ ระบุว่าแผนการขยายตลาดและคำสั่งซื้อสินค้าใหม่ที่เพิ่มขึ้นเป็นสาเหตุที่ทำให้มีการเพิ่มจำนวนพนักงาน

ดัชนีราคาการผลิต

คำถาม: โปรดเปรียบเทียบราคาโดยเฉลี่ยที่คุณเรียกเก็บต่อผลผลิตหนึ่งหน่วย (ถ่วงน้ำหนักด้วยปริมาณ) ในเดือนนี้กับสถานการณ์เมื่อหนึ่งเดือนก่อนหน้า

		ร้อยละ สูงขึ้น	ร้อยละ เท่าเดิม	ร้อยละ ต่ำลง	+/- สุทธิ	ดัชนี	ดัชนีที่กำจัด ปัจจัยทางฤดูกาลแล้ว
2016	ก.ค.	2.3	96.8	1.0	+1.3	50.6	50.5
	ส.ค.	1.6	98.0	0.3	+1.3	50.7	50.8
	ก.ย.	2.6	95.7	1.7	+1.0	50.5	50.5
	ต.ค.	1.0	97.3	1.7	-0.7	49.7	49.5
	พ.ย.	1.0	97.7	1.3	-0.3	49.8	49.9
	ธ.ค.	2.5	96.2	1.3	+1.3	50.6	50.6

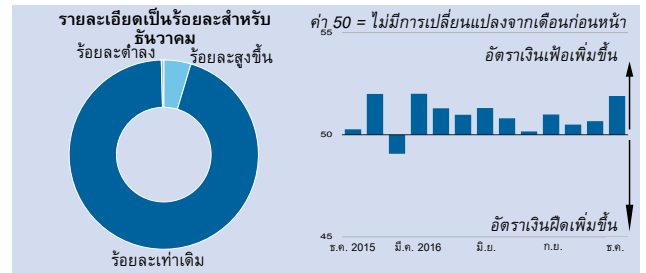


ข้อมูลการสำรวจในเดือนธันวาคมแสดงให้เห็นว่าราคาของสินค้าที่ผลิตในประเทศไทยเพิ่มสูงขึ้นหลังจากที่ลดลงเล็กน้อยเป็นเวลาสองเดือน การเพิ่มขึ้นนี้มีอัตราสูงสุดในช่วงสี่เดือน ถึงแม้ว่าโดยรวมจะยังอยู่ในระดับที่เล็กน้อยก็ตาม ข้อมูลค่าบอกเล่าระบุว่าต้นทุนวัตถุดิบที่สูงขึ้นทำให้บริษัทต่างๆ เพิ่มราคาขายของตนขึ้น

ดัชนีราคาวัตถุดิบ

คำถาม: โปรดเปรียบเทียบราคาวัตถุดิบที่คุณซื้อ (ถ่วงน้ำหนักด้วยปริมาณ) ในเดือนนี้กับสถานการณ์เมื่อหนึ่งเดือนก่อนหน้า

		ร้อยละ สูงขึ้น	ร้อยละ เท่าเดิม	ร้อยละ ต่ำลง	+/- สุทธิ	ดัชนี	ดัชนีที่กำจัด ปัจจัยทางฤดูกาลแล้ว
2016	ก.ค.	2.6	96.8	0.6	+1.9	51.0	50.8
	ส.ค.	2.3	96.1	1.6	+0.7	50.3	50.2
	ก.ย.	5.0	92.1	3.0	+2.0	51.0	51.0
	ต.ค.	2.0	96.3	1.7	+0.3	50.2	50.5
	พ.ย.	2.3	97.0	0.7	+1.7	50.8	50.7
	ธ.ค.	4.6	94.9	0.4	+4.2	52.1	51.9

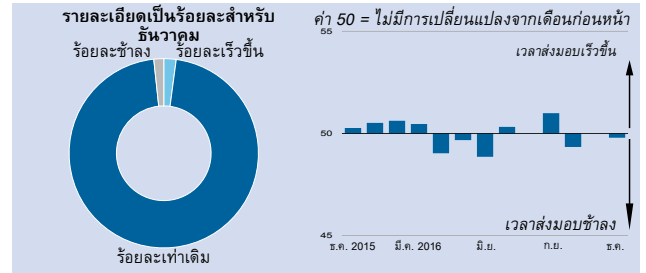


แนวโน้มที่พบเป็นส่วนใหญ่ในการสำรวจยังคงดำเนินต่อไป โดยภาระต้นทุนโดยเฉลี่ยของผู้ผลิตสินค้าในประเทศไทยมีการเพิ่มสูงขึ้นเพิ่มเติมในเดือนธันวาคม นอกจากนี้ ราคาวัตถุดิบยังเพิ่มขึ้นในอัตราที่สูงสุดนับตั้งแต่เดือนมีนาคม ต้นทุนการผลิตที่เพิ่มขึ้นเป็นผลสืบเนื่องมาจากราคาน้ำมันเชื้อเพลิงและวัตถุดิบบางชนิดที่สูงขึ้น ในขณะที่เดียวกัน สมาชิกคณะกรรมการยังระบุว่ายังเป็นผลมาจากภาษีนำเข้าที่สูงขึ้นอีกด้วย

ดัชนีเวลาส่งมอบของผู้ผลิตวัตถุดิบ

คำถาม: โปรดเปรียบเทียบเวลาส่งมอบของผู้ผลิตวัตถุดิบ (ถ่วงน้ำหนักด้วยปริมาณ) ในเดือนนี้กับสถานการณ์เมื่อหนึ่งเดือนก่อนหน้านี้

	ร้อยละเร็วขึ้น	ร้อยละเท่าเดิม	ร้อยละช้าลง	+/- สุทธิ	ดัชนี	ดัชนีที่กำจัดปัจจัยทางฤดูกาลแล้ว
2016						
ก.ค.	1.6	97.1	1.3	+0.3	50.2	50.3
ส.ค.	1.0	97.4	1.6	-0.7	49.7	50.0
ก.ย.	2.3	97.0	0.7	+1.7	50.8	51.0
ต.ค.	0.7	98.0	1.3	-0.7	49.7	49.3
พ.ย.	1.7	96.3	2.0	-0.3	49.8	50.0
ธ.ค.	2.1	96.2	1.7	+0.4	50.2	49.8

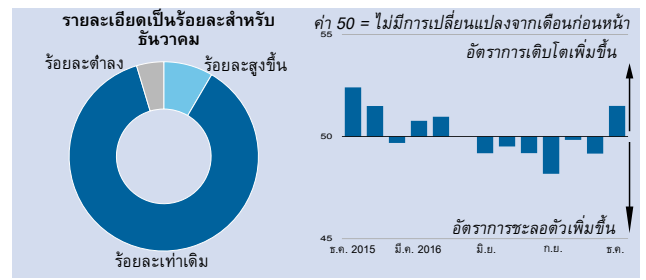


การปฏิบัติงานของผู้ผลิตวัตถุดิบในภาคการผลิตของประเทศไทยปรับตัวเปลี่ยนแปลงในเดือนธันวาคม หลังจากที่ไม่มีเปลี่ยนแปลงในเดือนก่อนหน้า อย่างไรก็ตาม อัตราที่เวลาส่งมอบเปลี่ยนแปลงนั้นโดยรวมอยู่ในระดับเล็กน้อย โดยสมาชิกคณะกรรมการระบุว่าระยะเวลาการรอคอยวัตถุดิบโดยเฉลี่ยที่นานขึ้นเป็นผลมาจากปริมาณคำสั่งซื้อที่เพิ่มสูงขึ้น

ดัชนีปริมาณวัตถุดิบที่ซื้อ

คำถาม: โปรดเปรียบเทียบปริมาณวัตถุดิบที่ซื้อ (เป็นหน่วย) ในเดือนนี้กับสถานการณ์เมื่อหนึ่งเดือนก่อนหน้านี้

	ร้อยละสูงขึ้น	ร้อยละเท่าเดิม	ร้อยละต่ำลง	+/- สุทธิ	ดัชนี	ดัชนีที่กำจัดปัจจัยทางฤดูกาลแล้ว
2016						
ก.ค.	2.3	94.8	2.9	-0.6	49.7	49.5
ส.ค.	3.6	91.5	4.9	-1.3	49.3	49.2
ก.ย.	3.3	89.4	7.3	-4.0	48.0	48.2
ต.ค.	6.6	86.7	6.6	0.0	50.0	49.8
พ.ย.	4.0	90.0	6.0	-2.0	49.0	49.2
ธ.ค.	8.4	86.9	4.6	+3.8	51.9	51.5

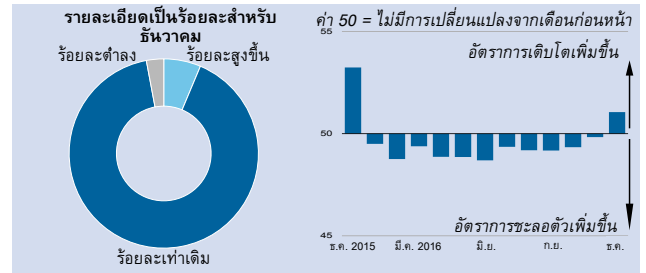


ข้อมูลในเดือนธันวาคมส่งสัญญาณว่าการซื้อวัตถุดิบและสินค้าที่สำเร็จรูปในบริษัทภาคการผลิตของประเทศไทยเพิ่มขึ้นในอัตราที่เร็วที่สุดนับตั้งแต่เดือนมกราคม หลังจากที่มียารายงานว่ากิจกรรมการซื้อลดลงติดต่อกันเป็นเวลาหกเดือน โดยผู้ตอบแบบสำรวจหลายท่านระบุว่า การซื้อที่เพิ่มขึ้นนั้นเป็นผลมาจากคำสั่งซื้อและความต้องการผลผลิตที่เพิ่มขึ้น

ดัชนีสต็อกวัตถุดิบที่ซื้อ

คำถาม: โปรดเปรียบเทียบระดับสต็อกวัตถุดิบที่ซื้อของคุณ (เป็นหน่วย) ในเดือนนี้กับสถานการณ์เมื่อหนึ่งเดือนก่อนหน้านี้

	ร้อยละสูงขึ้น	ร้อยละเท่าเดิม	ร้อยละต่ำลง	+/- สุทธิ	ดัชนี	ดัชนีที่กำจัดปัจจัยทางฤดูกาลแล้ว
2016						
ก.ค.	1.3	95.5	3.2	-1.9	49.0	49.4
ส.ค.	2.6	93.5	3.9	-1.3	49.3	49.2
ก.ย.	3.3	92.4	4.3	-1.0	49.5	49.2
ต.ค.	5.0	89.7	5.3	-0.3	49.8	49.3
พ.ย.	3.0	92.7	4.3	-1.3	49.3	49.8
ธ.ค.	6.3	90.7	3.0	+3.4	51.7	51.1



กิจกรรมการซื้อที่สูงขึ้นทำให้เกิดการสะสมสต็อกสินค้าก่อนการผลิตในบริษัทภาคการผลิตของประเทศไทยในเดือนธันวาคม โดยสต็อกวัตถุดิบที่เพิ่มขึ้นครั้งนี้เป็นการขยายตัวครั้งแรกที่พบในปี นี้ ทั้งนี้สมาชิกคณะกรรมการที่ระบุว่า มีสต็อกเพิ่มขึ้นนั้นกล่าวว่าเป็นผลมาจากคำสั่งซื้อและความต้องการด้านการผลิตที่เพิ่มขึ้น

หมายเหตุเกี่ยวกับข้อมูลและวิธีการนำเสนอ

ดัชนีผู้จัดการฝ่ายจัดซื้อ หรือ *Purchasing Managers' Index™* ใช้ข้อมูลที่รวบรวมจากคำตอบในแบบสอบถามที่ส่งให้กับผู้บริหารด้านการจัดซื้อในบริษัทภาคการผลิตกว่า 400 แห่งทุกเดือน คณะกรรมการได้รับการจ้างแนกตามกลุ่มการจัดประเภทมาตรฐานอุตสาหกรรม (SIC) โดยใช้ผลกระทบของอุตสาหกรรมต่อผลิตภัณฑ์มวลรวมในประเทศ (GDP) ของประเทศไทยเป็นเกณฑ์ ภาคการผลิตได้รับการแบ่งออกเป็นหมวดหมู่กว้าง ๆ 8 หมวดหมู่ดังต่อไปนี้: โลหะขั้นมูลฐาน, สารเคมีและพลาสติก, อุปกรณ์ไฟฟ้าและแสง, อาหารและเครื่องดื่ม, วิศวกรรมเครื่องกล, สิ่งทอและเครื่องนุ่งห่ม, ไม่และกระดาษ, การขนส่ง คำตอบในแบบสำรวจจะสะท้อนให้เห็นถึงการเปลี่ยนแปลงในเดือนปัจจุบันเทียบกับเดือนก่อนหน้า (ถ้ามี) โดยใช้ข้อมูลที่เกี่ยวข้องรวมในช่วงกลางเดือน สำหรับดัชนีแต่ละตัว 'รายงาน' จะแสดงค่าร้อยละที่แสดงถึงค่าตอบของคำถามแต่ละข้อ ส่วนค่าสุทธิระหว่างจำนวนของคำตอบที่สูงกว่าดีกว่าและคำตอบที่ต่ำกว่า/แย่กว่า และดัชนี 'การกระจาย' ดัชนีคือผลรวมของคำตอบในเชิงบวกรวมกับครึ่งหนึ่งของคำตอบที่ 'เหมือนเดิม'

ดัชนีผู้จัดการฝ่ายจัดซื้อ หรือ *Purchasing Managers' Index™* (PMI™) คือดัชนีรวมที่ประกอบด้วยดัชนีย่อยห้าตัว และมีการถ่วงน้ำหนักที่ได้จากแบบสำรวจเศรษฐกิจในสหราชอาณาจักร ของ Chartered Institute of Purchasing & Supply ดังต่อไปนี้: คำสั่งซื้อสินค้าใหม่ - 0.3, ผลผลิต - 0.25, จำนวนพนักงาน - 0.2, เวลาส่งมอบของผู้ผลิตวัตถุดิบ - 0.15, สต็อกวัตถุดิบที่ซื้อ - 0.1 โดยเวลาส่งมอบได้รับการคำนวณแบบถ่วงน้ำหนักเพื่อให้มีการเปลี่ยนแปลงในทิศทางที่สามารถนำ

ดัชนีการกระจายมีคุณสมบัติของดัชนีชี้แนวโน้ม และเป็นการวัดโดยสรุปที่แสดงทิศทางของการเปลี่ยนแปลงโดยทั่วไปได้อย่างเหมาะสม ดัชนีที่มีค่าสูงกว่า 50 ระบุว่าตัวแปรนั้นโดยรวมแล้วเพิ่มขึ้น และดัชนีที่มีค่าต่ำกว่า 50 ระบุว่าตัวแปรนั้นโดยรวมแล้วลดลง

Markt ไม่ได้แก้ไขข้อมูลการสำรวจที่ใช้หลังจากที่เผยแพร่ครั้งแรกไปแล้ว แต่อาจมีการแก้ไขปัจจัยทางฤดูกาลในบางครั้งเพื่อความเหมาะสม ซึ่งจะส่งผลกระทบต่อข้อมูลที่มีการกำจัดปัจจัยทางฤดูกาล