

ห้ามเผยแพร่จนกว่าจะถึงเวลา 07:30 น. ตามเวลากรุงเทพฯ (00:30 น. ตามเวลา UTC) ของวันที่ 1 เมษายน 2020

## PMI™ สำหรับภาคการผลิตในอาเซียน โดย IHS Markit

### PMI ปรับตัวลดลงจนอยู่ในระดับต่ำที่สุดนับตั้งแต่ที่ทำการสำรวจมาในเดือนมีนาคม ท่ามกลางการระบาดใหญ่ทั่วโลกของ COVID-19

#### ผลการสำรวจที่สำคัญ

PMI ทั่วไปตกลงมาอยู่ที่ 43.4 ซึ่งเป็นค่าที่ต่ำที่สุดตั้งแต่ที่เริ่มทำการสำรวจในเดือนกรกฎาคม 2012

ทั้งผลผลิตและคำสั่งซื้อสินค้าใหม่ปรับตัวลดลงมากที่สุดนับตั้งแต่ที่ทำการสำรวจมา

ความเชื่อมั่นลดลงอยู่ในระดับต่ำที่สุดเป็นประวัติการณ์

ผู้ผลิตในอาเซียนรายงานข้อมูลซึ่งเป็นเดือนที่ต่ำที่สุดนับตั้งแต่ที่เริ่มทำการสำรวจมาในเดือนมีนาคม ตามดัชนีผู้จัดการฝ่ายจัดซื้อ หรือ Purchasing Managers' Index (PMI™) ล่าสุดของ IHS Markit โดยสภาวะการประกอบกิจการปรับตัวลดลงในระดับสูงที่สุดนับตั้งแต่ที่เริ่มทำการสำรวจในเดือนกรกฎาคม 2012 ท่ามกลางผลผลิต คำสั่งซื้อสินค้าใหม่ สินค้าคงคลัง และจำนวนพนักงานที่ลดลงมากที่สุดเป็นประวัติการณ์

PMI ทั่วไปลดลงจาก 50.2 ในเดือนกุมภาพันธ์มาอยู่ที่ 43.4 ในเดือนมีนาคม ส่งสัญญาณว่าสภาวะของภาคการผลิตในอาเซียนกลับมาปรับตัวลดลงอีกครั้ง ยิ่งไปกว่านั้น ตัวเลขนี้ยังมีค่าต่ำที่สุดในประวัติการสำรวจในช่วงเวลาเกือบแปดปี และบ่งชี้ว่าเป็นภาวะการชะลอตัวในระดับสูง ตัวบ่งชี้ของการสำรวจทั้งหมดมีค่าต่ำที่สุดเป็นประวัติการณ์ โดยผลผลิตและยอดรวมคำสั่งซื้อสินค้าใหม่ที่รายงานมีการลดลงในอัตราที่สูงมาก

ในระดับประเทศ ทุกประเทศจากทั้งหมดเจ็ดประเทศที่ทำการสำรวจรายงานว่ามีการปรับตัวลดลง การปรับตัวลดลงนี้มีค่าสูงที่สุดในประเทศสิงคโปร์ โดยที่ค่าดัชนีทั่วไปลดลงจากเดือนกุมภาพันธ์ถึง 18.1 จุด ซึ่งเป็นการลดลงในระดับสูงสุดเป็นประวัติการณ์ มาเป็น 27.7 ซึ่งเป็นค่าที่ต่ำที่สุดในประวัติการสำรวจในช่วงเวลาเกือบแปดปี นอกจากนี้ ประเทศฟิลิปปินส์ก็รายงานว่ามีการปรับตัวลดลงในเดือนมีนาคมเช่นเดียวกัน โดยค่าดัชนีทั่วไป (39.7) มีค่าต่ำกว่า 50.0 ซึ่งเป็นค่าที่แสดงว่าไม่มีการเปลี่ยนแปลงเป็นครั้งแรกนับตั้งแต่ที่เริ่มการสำรวจในเดือนมกราคม ปี 2016 ส่วนในประเทศอื่น ๆ ประเทศเวียดนามรายงานว่ามีการปรับตัวลดลงอย่างต่อเนื่องโดยค่าดัชนีทั่วไปเท่ากับ 41.9 ในเดือนมีนาคม ซึ่งเป็นค่าที่ต่ำที่สุดนับตั้งแต่ที่ทำการสำรวจมาและส่งสัญญาณว่าสภาวะของภาคการผลิตลดลงในระดับสูงในทำนองเดียวกัน ประเทศเมียนมารายงานว่าสภาวะการประกอบกิจการปรับตัวลดลงเป็นเดือนที่สองติดต่อกัน โดยค่าดัชนีทั่วไป (45.3) มีค่าต่ำที่สุดนับตั้งแต่ที่เริ่มทำการสำรวจในเดือนธันวาคม 2015 ท่ามกลางผลผลิต คำสั่งซื้อสินค้าใหม่ และสินค้าคงคลังที่ลดลงเป็นประวัติการณ์

ในขณะเดียวกัน ประเทศอินโดนีเซียกลับมามีในช่วงปรับตัวลดลงหลังจากที่มีการขยายตัวในเดือนกุมภาพันธ์ ซึ่งค่าดัชนีทั่วไปในเดือนมีนาคม (45.3) มีค่าต่ำที่สุดเป็นประวัติการณ์ และส่งสัญญาณว่าสภาวะของภาคส่วนปรับตัวลดลงในระดับสูง ประเทศไทยก็มีรายงานว่าสภาวะการประกอบกิจการปรับตัวลดลงในระดับสูงเช่นเดียวกัน ท่ามกลางการลดลงที่เร็วขึ้นของทั้งผลผลิตและคำสั่งซื้อสินค้าใหม่ นอกจากนี้ ค่าดัชนีทั่วไป (46.7) ยังมีค่าต่ำที่สุดนับตั้งแต่ที่ทำการสำรวจมาด้วยเช่นกัน

ต่อ...

PMI สำหรับภาคการผลิตในอาเซียน

หลังกำจัดปัจจัยทางฤดูกาล, >50 = มีการปรับตัวดีขึ้นนับตั้งแต่เดือนก่อนหน้า



ที่มา: IHS Markit

#### ความคิดเห็น

Lewis Cooper นักเศรษฐศาสตร์ที่ IHS Markit ได้ให้ความเห็นเกี่ยวกับผลการสำรวจล่าสุด โดยกล่าวว่า:

“ผู้ผลิตในอาเซียนรู้สึกถึงแรงกดดันจากการระบาดใหญ่ทั่วโลกของไวรัสโคโรนาอย่างเต็มที่ในเดือนมีนาคม ค่าดัชนีทั่วไปลดลงจนมีค่าต่ำที่สุดนับตั้งแต่ที่เริ่มทำการสำรวจมาในช่วงเวลาเกือบแปดปี ท่ามกลางผลผลิต คำสั่งซื้อสินค้าใหม่ สินค้าคงคลัง และการจ้างงานที่ลดลงเป็นประวัติการณ์ โดยเห็นได้ชัดเจนว่าเดือนมีนาคมเป็นเดือนแรกที่ทั้งเจ็ดประเทศต่างรายงานเหมือนกันในการสำรวจว่าสภาวะของภาคการผลิตในประเทศของตนปรับตัวลดลง

“มาตรการข้อจำกัดต่าง ๆ จากความพยายามที่จะหยุดยั้งการแพร่ระบาดของ COVID-19 และความไม่แน่นอนอย่างมากเกี่ยวกับแนวโน้มในอนาคต ทำให้ความคาดหวังเกี่ยวกับผลผลิตของบริษัทลดลงในระหว่างเดือนมีนาคมเช่นเดียวกัน โดยความเชื่อมั่นอยู่ในระดับต่ำที่สุดนับตั้งแต่ที่เริ่มทำการสำรวจเมื่อช่วงกลางปี 2012 ถึงแม้ว่าโดยเฉลี่ยแล้วบริษัทจะยังคงมีความเชื่อมั่นว่าผลผลิตจะเพิ่มขึ้นในช่วง 12 เดือนข้างหน้าก็ตาม

“โดยรวมแล้ว เดือนมีนาคมแสดงให้เห็นผลการดำเนินงานที่แย่ที่สุดเป็นประวัติการณ์ของภาคการผลิตในอาเซียนจากการได้รับผลกระทบเป็นวงกว้างเนื่องจากการระบาดใหญ่ทั่วโลกของ COVID-19 และมีแนวโน้มว่าจะเป็นเช่นนี้ต่อไปอีกหลายเดือนเป็นอย่างน้อย”

ประการสุดท้าย การปรับตัวลดลงของประเทศมาเลเซียยังคงดำเนินต่อไปในระหว่างเดือนมีนาคม โดยที่สภาวะการประกอบกิจการปรับตัวลดลงในอัตราที่สูงที่สุดนับตั้งแต่เดือนกันยายน 2019 อย่างไรก็ตาม การปรับตัวลดลงนี้โดยรวมอยู่ในระดับเล็กน้อยเท่านั้น

โดยรวมแล้ว สภาวะการประกอบกิจการในภาคการผลิตในอาเซียนปรับตัวลดลงอย่างเห็นได้ชัดในเดือนมีนาคม โดยปัจจัยหลักที่ทำให้ปรับตัวลดลงคือผลผลิตและคำสั่งซื้อสินค้าใหม่ที่ลดลงในระดับสูงที่สุดนับตั้งแต่ที่ทำการสำรวจมา การผลิตของโรงงานลดลงในระดับที่เร็วที่สุดนับตั้งแต่ที่เริ่มทำการสำรวจเมื่อช่วงกลางปี 2012 ในขณะที่คำสั่งซื้อใหม่ที่ได้รับก็ลดลงในอัตราสูงสุดเป็นประวัติการณ์เช่นเดียวกัน เนื่องจากการปิดพื้นที่และการใช้มาตรการฉุกเฉินทั่วโลกเพื่อรับมือกับการระบาดใหญ่ทั่วโลกของ COVID-19 ได้ส่งผลให้อุปสงค์ของลูกค้าหดตัวลงและห่วงโซ่อุปทานหยุดชะงัก นอกจากนี้ คำสั่งซื้อสินค้าส่งออกใหม่ก็ได้รับผลกระทบอย่างรุนแรงเช่นเดียวกัน โดยมีอัตราการลดลงสูงสุดนับตั้งแต่ที่ทำการสำรวจมา ผู้ผลิตสินค้าในอาเซียนลดจำนวนพนักงานลงอีกครั้งในเดือนมีนาคม โดยมีอัตราการลดการจ้างงานเร็วขึ้นจนอยู่ในระดับสูง ซึ่งสอดคล้องกับความต้องการในการผลิตที่ลดลงและสภาวะอุปสงค์ที่ลดลง นอกจากนี้ ยังมีหลักฐานว่ามีกำลังการผลิตส่วนเกินในเดือนมีนาคม และปริมาณงานคงค้างก็ลดลงเป็นเดือนที่เก้าติดต่อกัน โดยอัตราการลดลงของงานที่มีคำสั่งซื้อแล้วแต่ยังไม่ได้ดำเนินการอยู่ในระดับสูงที่สุดนับตั้งแต่ที่ทำการสำรวจมา

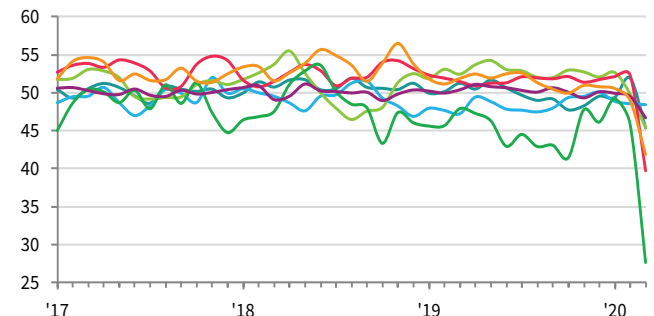
ในขณะเดียวกัน บริษัทได้ลดกิจกรรมการซื้อลงในเดือนมีนาคม โดยการลดลงนี้มีอัตราเร็วที่สุดในประวัติการสำรวจในช่วงเวลาเกือบแปดปี สินค้าคงคลังก็ลดลงในระดับสูงเช่นเดียวกัน ในขณะที่ระยะเวลาการส่งมอบยาวนานขึ้นเป็นอย่างมาก ท่ามกลางความกดดันต่อห่วงโซ่อุปทานที่สูงขึ้น

ความคาดหวังเกี่ยวกับผลผลิตของบริษัทสำหรับปีข้างหน้าลดลงอย่างชัดเจนในระหว่างเดือนมีนาคม ถึงแม้ว่าโดยทั่วไปบริษัทจะยังคงมีความเชื่อมั่นว่าผลผลิตจะเพิ่มขึ้น แต่ความเชื่อมั่นที่มีค่าเป็นบวกน้อยอยู่ในระดับต่ำที่สุดในประวัติการสำรวจ ความกดดันด้านราคาชะลอตัวลงในเดือนมีนาคม โดยต้นทุนการผลิตโดยเฉลี่ยลดลงเป็นครั้งแรกนับตั้งแต่ที่ทำการสำรวจ ในขณะที่ราคาขายลดลงในอัตราที่เร็วที่สุดเป็นประวัติการณ์

PMI สำหรับภาคการผลิต

อินโดนีเซีย / มาเลเซีย / เมียนมา / ฟิลิปปินส์  
สิงคโปร์ / ไทย / เวียดนาม

หลังกำลังจัดจจัยทางฤดูกาล, >50 = มีการปรับตัวดีขึ้นนับตั้งแต่เดือนก่อนหน้า



ที่มา: IHS Markit

ติดต่อ

Lewis Cooper  
นักเศรษฐศาสตร์  
IHS Markit  
โทรศัพท์ +44 1491-461-019  
lewis.cooper@ihsmarkit.com

Bernard Aw  
หัวหน้านักเศรษฐศาสตร์  
IHS Markit  
โทรศัพท์ +65-6922-4226  
bernard.aw@ihsmarkit.com

Katherine Smith  
ฝ่ายประชาสัมพันธ์  
IHS Markit  
โทรศัพท์ +1-781-301-9311  
katherine.smith@ihsmarkit.com

วิธีการสำรวจ

PMI™ สำหรับภาคการผลิตในอาเซียนโดย IHS Markit ได้รับการรวบรวมโดย IHS Markit จากคำตอบในแบบสอบถามประจำเดือนที่ส่งไปยังผู้จัดการฝ่ายจัดซื้อในกลุ่มผู้ตอบแบบสำรวจซึ่งประกอบด้วยผู้ผลิตในประเทศอินโดนีเซีย มาเลเซีย เมียนมา ฟิลิปปินส์ สิงคโปร์ ไทย และเวียดนาม รวมทั้งสิ้นประมาณ 2,100 ราย ประเภทเหล่านี้มีกิจกรรมการผลิตคิดเป็น 98% ของมูลค่าเพิ่มของภาคการผลิตในอาเซียน\* กลุ่มผู้ตอบแบบสำรวจได้รับการแบ่งหมวดหมู่ตามรายละเอียดของภาคส่วนและจำนวนพนักงานในบริษัท โดยพิจารณาตามสัดส่วนของผลกระทบที่มีต่อ GDP

แบบสำรวจมีการเก็บรวบรวมคำตอบในช่วงครึ่งเดือนหลังของแต่ละเดือน และปึงถึงทิศทางการเปลี่ยนแปลงเมื่อเทียบกับเดือนก่อนหน้า ตัวแปรการสำรวจแต่ละตัวมีการคำนวณดัชนีการกระจาย ซึ่งเป็นผลรวมของอัตราร้อยละของคำตอบที่ "สูงกว่า" และครึ่งหนึ่งของอัตราร้อยละของคำตอบที่ "ไม่เปลี่ยนแปลง" ดัชนีนี้มีความถี่ตั้งแต่ 0 ถึง 100 โดยค่าที่สูงกว่า 50 หมายความว่าโดยรวมแล้วเพิ่มขึ้นเมื่อเทียบกับเดือนก่อนหน้า และค่าที่ต่ำกว่า 50 หมายความว่าโดยรวมแล้วลดลง จากนั้นจึงนำดัชนีนี้ไปกำจัดปัจจัยทางฤดูกาล ดัชนีในอาเซียนได้รับการคำนวณโดยการถ่วงน้ำหนักดัชนีของประเทศรวมกัน นำหน้าของประเทศได้รับการคำนวณจากมูลค่าเพิ่มรายปีของภาคการผลิต\*

ตัวเลขทั่วไปคือดัชนีผู้จัดการฝ่ายจัดซื้อ หรือ Purchasing Managers' Index™ (PMI) โดย PMI จะเป็นค่าเฉลี่ยถ่วงน้ำหนักของดัชนีห้าดัชนี ได้แก่ คำสั่งซื้อสินค้าใหม่ (30%), ผลผลิต (25%), จำนวนพนักงาน (20%), เวลาส่งมอบของผู้ผลิตวัตถุดิบ (15%) และสต็อกวัตถุดิบที่ซื้อ (10%) ในการคำนวณ PMI ดัชนีเวลาส่งมอบของผู้ผลิตวัตถุดิบได้รับการคำนวณแบบผกผันเพื่อให้มีการเปลี่ยนแปลงในทิศทางที่สามารถนำไปเปรียบเทียบได้กับดัชนีอื่น ๆ

หลังจากที่ได้เผยแพร่แล้ว จะไม่มีการแก้ไขข้อมูลการสำรวจที่เป็นพื้นฐาน แต่อาจมีการแก้ไขปัจจัยทางฤดูกาลเป็นครั้งคราวตามความเหมาะสม ซึ่งจะส่งผลกระทบต่อข้อมูลที่มีการกำจัดปัจจัยทางฤดูกาล

ข้อมูลของเดือนมีนาคม 2020 ได้รับการเก็บรวบรวมในวันที่ 11-25 มีนาคม 2020

สำหรับข้อมูลเพิ่มเติมเกี่ยวกับวิธีการสำรวจ PMI โปรดติดต่อ economics@ihsmarkit.com

\*ที่มา: ตัวชี้วัดในฐานะข้อมูลการพัฒนาโลกของธนาคารโลก

การปฏิเสธความรับผิดชอบ

สิทธิทรัพย์สินทางปัญญาในข้อมูลทั้งหมดที่ให้ในเอกสารนี้เป็นสิทธิ์ใช้งานของ IHS Markit ไม่อนุญาตให้มีการใช้งานโดยไม่ได้รับอนุญาตใด ๆ หากไม่ได้รับความยินยอมจาก IHS Markit ก่อน ซึ่งรวมถึงแต่ไม่จำกัดเพียงการทำสำเนา การแก้ไข การส่งต่อหรือการเปิดเผยข้อมูลใด ๆ IHS Markit จะไม่รับผิดชอบต่อข้อมูลที่ ("ข้อมูล") ที่อยู่ในเอกสารนี้ ข้อผิดพลาด ความไม่ถูกต้อง การละเว้น หรือความล่าช้าใด ๆ ของข้อมูล หรือการดำเนินการใด ๆ ที่กระทำไปโดยเชื่อใจตามข้อมูลดังกล่าว ไม่ว่าในกรณีใดก็ตาม IHS Markit จะไม่รับผิดชอบต่อความเสียหายในกรณีพิเศษ ความเสียหายอันเนื่องมาจากการผิดสัญญา หรือความเสียหายอันเป็นผลสืบเนื่องใด ๆ ที่เกิดขึ้นจากการใช้ข้อมูลนี้ Purchasing Managers' Index™ และ PMI® เป็นเครื่องหมายการค้าจดทะเบียนของ Markit Economics Limited หรือเป็นสิทธิ์ใช้งานของ Markit Economics Limited IHS Markit เป็นเครื่องหมายการค้าจดทะเบียนของ IHS Markit Ltd. และ/หรือบริษัทในเครือ

