

ห้ามเผยแพร่จนกว่าจะถึงเวลา 07:30 น. ตามเวลากรุงเทพฯ (00:30 น. ตามเวลา UTC) ของวันที่ 3 พฤศจิกายน 2020

PMI™ สำหรับภาคการผลิตในอาเซียน โดย IHS Markit

ภาคการผลิตในอาเซียนยังคงอยู่ในภาวะปรับตัวลดลง

ผลการสำรวจที่สำคัญ

สถานะของภาคส่วนปรับตัวแย่งเป็นเดือนที่แปดติดต่อกัน

ผลผลิตและคำสั่งซื้อสินค้าใหม่ลดลงในระดับปานกลาง

ความเชื่อมั่นของธุรกิจเพิ่มขึ้นจนมีค่าสูงที่สุดนับตั้งแต่เดือนมกราคม

เก็บรวบรวมข้อมูลในวันที่ 12-26 ตุลาคม 2020

การปรับตัวลดลงของภาคการผลิตในอาเซียนยังคงดำเนินต่อไปในเดือนตุลาคม ตามข้อมูลดัชนีผู้จัดการฝ่ายจัดซื้อ หรือ Purchasing Managers' Index (PMI™) ล่าสุดของ IHS Markit สถานะการประกอบกิจการปรับตัวแย่งเป็นเดือนที่แปดติดต่อกัน แม้ว่าอัตราการลดลงจะชะลอตัวลงในเดือนนี้และอยู่ในระดับเล็กน้อยก็ตาม ปัจจัยที่ขับเคลื่อนให้มีการปรับตัวลดลงครั้งล่าสุดนี้คือการลดลงเพิ่มเติมทั้งในผลผลิตและคำสั่งซื้อสินค้าใหม่ โดยอัตราการลดลงนี้ช้าลงเพียงเล็กน้อยเท่านั้น และโดยรวมยังอยู่ในระดับปานกลาง อย่างไรก็ตาม บริษัทยังคงมีความเชื่อมั่นที่เป็นบวกต่อแนวโน้มผลผลิตในช่วง 12 เดือนข้างหน้า และอันที่จริงแล้ว ระดับความเชื่อมั่นนี้อยู่ในระดับสูงที่สุดนับตั้งแต่เดือนมกราคม

ค่า PMI ทั่วไปเพิ่มขึ้นเล็กน้อยจาก 48.3 ในเดือนกันยายนมาอยู่ที่ 48.6 ในเดือนตุลาคม แต่ยังคงต่ำกว่าค่า 50.0 ที่เป็นเกณฑ์สำคัญ และบ่งชี้ว่าสถานะของภาคการผลิตสินค้าในอาเซียนมีการปรับตัวลดลงในระดับปานกลาง

ในระดับประเทศ มีสี่ประเทศจากทั้งหมดเจ็ดประเทศที่ทำการศึกษาจะพบว่าสถานะปรับตัวแย่งในระหว่างเดือนตุลาคม ในประเทศเมียนมามีรายงานว่ามีการปรับตัวลดลงในระดับสูงที่สุด โดยค่าดัชนีทั่วไปลดลงเป็นค่าที่เกือบต่ำสุดเป็นประวัติการณ์ (30.6) และส่งสัญญาณว่าสถานะของภาคส่วนปรับตัวลดลงอย่างรวดเร็ว

ส่วนในประเทศอื่น ๆ นั้น สถานะในประเทศอินโดนีเซียปรับตัวแย่งเป็นเดือนที่สองติดต่อกัน ซึ่งค่าดัชนีทั่วไป (47.8) บ่งชี้ว่ามีการปรับตัวลดลงในระดับปานกลาง แม้ว่าจะลดลงน้อยกว่าในเดือนกันยายนก็ตาม ในทางตรงกันข้ามประเทศมาเลเซียพบว่าการปรับตัวลดลงในระดับที่เร็วขึ้น ซึ่งถึงแม้ว่าค่าดัชนีทั่วไปจะอยู่ที่ 48.5 แต่ก็ยังคงส่งสัญญาณว่าโดยรวมแล้วสถานะของภาคส่วนมีการปรับตัวลดลงในระดับเล็กน้อยเท่านั้น

ประเทศฟิลิปปินส์เป็นอีกหนึ่งประเทศที่ทำการศึกษาที่รายงานว่าค่า PMI ทั่วไปต่ำกว่า 50.0 ในเดือนตุลาคม โดยหลังจากที่มีสถานะคงตัวเป็นส่วนใหญ่ในเดือนกันยายน ค่าดัชนีทั่วไป (48.5) ก็กลับมามีค่าต่ำกว่า 50.0 ซึ่งส่งสัญญาณว่าสถานะของภาคการผลิตกลับมาปรับตัวลดลงอีกครั้ง

PMI สำหรับภาคการผลิตในอาเซียน

หลังกำจัดปัจจัยทางฤดูกาล, >50 = มีการปรับตัวดีขึ้นนับตั้งแต่เดือนก่อนหน้า



ที่มา: IHS Markit

ความคิดเห็น

Lewis Cooper นักเศรษฐศาสตร์ที่ IHS Markit ได้ให้ความเห็นเกี่ยวกับผลการสำรวจล่าสุด โดยกล่าวว่า:

“ข้อมูลในเดือนตุลาคมแสดงให้เห็นว่ามีการปรับตัวลดลงอย่างต่อเนื่องในภาคการผลิตในอาเซียน สถานะการประกอบกิจการปรับตัวแย่งเป็นเดือนที่แปดติดต่อกัน ท่ามกลางการผลิตของโรงงานและคำสั่งซื้อสินค้าใหม่ที่ลดลงเพิ่มเติม โดยอัตราการลดลงมีการชะลอตัวลงเพียงเล็กน้อยเท่านั้นในเดือนนี้

“ในขณะที่เดียวกัน เมื่ออุปสงค์ยังคงชะลอตัวและความกดดันต่อความสามารถในการผลิตยังคงอยู่ในระดับต่ำ บริษัทจึงลดจำนวนพนักงานอย่างต่อเนื่อง อัตราการลดการจ้างงานมีการเปลี่ยนแปลงเล็กน้อยในเดือนนี้ และโดยรวมอยู่ในระดับสูง

“สัญญาณที่เป็นบวกจริง ๆ เพียงอย่างเดียวในเดือนตุลาคมมาจากดัชนีผลผลิตในอนาคตที่ยังคงมีค่าสูงกว่า 50.0 ก่อนข้างมาก ส่งสัญญาณว่ามีความเชื่อมั่นโดยรวมเกี่ยวกับผลผลิตในช่วง 12 เดือนข้างหน้า ยิ่งไปกว่านั้น ระดับความเชื่อมั่นที่เป็นบวกนี้ยังมีค่าสูงที่สุดนับตั้งแต่เดือนมกราคม โดยบริษัทมีความมั่นใจอย่างชัดเจนว่าเศรษฐกิจจะฟื้นตัวในอนาคตระยะกลาง

“แต่ข้อมูลยังไม่ได้ให้สัญญาณว่าจะมีการฟื้นตัวดังกล่าว และเนื่องจากกำลังจะมีการประกาศใช้ข้อจำกัดที่เกี่ยวข้องกับโรคโควิด-19 เพิ่มเติมในทั่วโลก “การปิดเมืองครั้งที่สอง” นี้อาจเป็นอุปสรรคเพิ่มเติมต่อการเคลื่อนต่อไปข้างหน้าสู่การกลับมาฟื้นตัวของเศรษฐกิจ”

ต่อ...

ในขณะที่เดียวกัน ประเทศไทยมีรายงานว่าสภาวะปรับตัวดีขึ้นเป็นครั้งแรกนับตั้งแต่เดือนธันวาคม 2019 โดยค่าดัชนีทั่วไป (50.8) มีค่าสูงที่สุดในช่วงเวลามากกว่าหนึ่งปีครึ่ง แต่ก็ยังชี้ว่าสภาวะของภาคส่วนมีการปรับตัวดีขึ้นในระดับเล็กน้อยเท่านั้น ในขณะที่เดียวกัน ประเทศเวียดนามก็มีการเติบโตอย่างต่อเนื่องในเดือนตุลาคม และค่า PMI ทั่วไป (51.8) ส่งสัญญาณว่ามีการขยายตัวในระดับปานกลาง

ประการสุดท้าย ในระหว่างเดือนตุลาคม ประเทศสิงคโปร์รายงานว่ามีสภาวะของภาคการผลิตปรับตัวดีขึ้นเป็นครั้งแรกนับตั้งแต่เดือนกรกฎาคม 2018 ซึ่งค่าดัชนีทั่วไป (52.0) ชี้แนะว่ามีอัตราการเติบโตในระดับปานกลาง

โดยรวมแล้ว สภาวะของภาคการผลิตในอาเซียนยังคงมีความท้าทายในเดือนตุลาคม ซึ่งโดยหลัก ๆ แล้ว การลดลงเพิ่มเติมในการผลิตของโรงงานและคำสั่งซื้อสินค้าใหม่เป็นสาเหตุที่ทำให้สภาวะปรับตัวลดลงโดยรวม อย่างไรก็ตาม อัตราการปรับตัวลดลงนี้ไม่ได้สูงเท่ากับที่พบในเดือนกันยายน นอกจากนี้ อุปสงค์ที่อ่อนตัวยังคงเป็นปัจจัยสำคัญที่กดดันค่าดัชนีลงเนื่องจากคำสั่งซื้อสินค้าส่งออกใหม่ยังคงลดลงในระดับสูงอย่างต่อเนื่อง

ข้อมูลล่าสุดยังเน้นให้เห็นถึงสัญญาณเพิ่มเติมว่าความกดดันต่อความสามารถในการผลิตอยู่ในระดับต่ำเนื่องจากงานที่มีคำสั่งซื้อแล้วแต่ยังไม่ได้นำมาผลิตลดลงอีกครั้ง ดังนั้นการลดการจ้างงานจึงยังคงดำเนินต่อไป โดยอัตราการลดจำนวนพนักงานมีการเปลี่ยนแปลงในเดือนนี้เพียงเล็กน้อยและโดยรวมอยู่ในระดับสูง

ท่ามกลางอุปสงค์ที่อ่อนตัว บริษัทจึงยังคงลดกิจกรรมการซื้อของตนต่อไปในเดือนตุลาคม การลดลงครั้งล่าสุดนี้อยู่ในระดับต่ำที่สุดนับตั้งแต่เดือนกุมภาพันธ์ แต่ก็ยังคงอยู่ในระดับสูง อย่างไรก็ตาม การหยุดชะงักของห่วงโซ่อุปทานยังคงดำเนินต่อไป โดยระยะเวลาส่งมอบวัตถุดิบโดยเฉลี่ยยาวนานขึ้นในระดับที่สูงกว่าในเดือนกันยายน

ผลกำไรอยู่ในระดับที่ต่ำลงเพิ่มเติม เนื่องจากราคาวัตถุดิบเพิ่มขึ้นในอัตราที่เร็วขึ้นจากในเดือนกันยายนและโดยรวมอยู่ในระดับสูง ในขณะที่ราคาผลิตภัณฑ์โดยเฉลี่ยลดลงอีกครั้ง

สำหรับแนวโน้มในอนาคต ในเดือนตุลาคมบริษัทยังคงมีความมั่นใจว่าผลผลิตจะเพิ่มขึ้นในช่วงปีข้างหน้า ความเชื่อมั่นอยู่ในระดับสูงที่สุดนับตั้งแต่เดือนมกราคม และต่ำกว่าค่าเฉลี่ยนับตั้งแต่ที่เริ่มทำการสำรวจเพียงเล็กน้อยเท่านั้น

วิธีการสำรวจ

PMI™ สำหรับภาคการผลิตในอาเซียนโดย IHS Markit ได้รับการรวบรวมโดย IHS Markit จากคำตอบในแบบสอบถามประจำเดือนที่ส่งไปยังผู้จัดการฝ่ายจัดซื้อในกลุ่มผู้ตอบแบบสำรวจซึ่งประกอบด้วยผู้ผลิตในประเทศอินโดนีเซีย มาเลเซีย เมียนมา ฟิลิปปินส์ สิงคโปร์ ไทย และเวียดนาม รวมทั้งสิ้นประมาณ 2,100 ราย ประเทศเหล่านี้มีกิจกรรมการผลิตคิดเป็น 98% ของมูลค่าเพิ่มของภาคการผลิตในอาเซียน* กลุ่มผู้ตอบแบบสำรวจได้รับการแบ่งหมวดหมู่ตามรายละเอียดของภาคส่วนและจำนวนพนักงานในบริษัท โดยพิจารณาตามสัดส่วนของผลกระทบที่มีต่อ GDP

แบบสำรวจมีการเก็บรวบรวมคำตอบในช่วงครึ่งเดือนหลังของแต่ละเดือน และปฏิกิริยาที่ทางการเปลี่ยนแปลงเมื่อเทียบกับเดือนก่อนหน้า ตัวแปรการสำรวจแต่ละตัวมีการคำนวณดัชนีการกระจาย ซึ่งเป็นผลรวมของอัตราร้อยละของคำตอบที่ "สูงกว่า" และครึ่งหนึ่งของอัตราร้อยละของคำตอบที่ "ไม่เปลี่ยนแปลง" ดัชนีนี้มีค่าตั้งแต่ 0 ถึง 100 โดยค่าที่สูงกว่า 50 บ่งชี้ว่าโดยรวมแล้วเพิ่มขึ้นเมื่อเทียบกับเดือนก่อนหน้า และค่าที่ต่ำกว่า 50 บ่งชี้ว่าโดยรวมแล้วลดลง จากนั้นจึงนำดัชนีนี้ไปกำจัดปัจจัยทางฤดูกาล ดัชนีในอาเซียนได้รับการคำนวณโดยการถ่วงน้ำหนักดัชนีของประเทศรวมกัน นี้นับจากประเทศได้รับการคำนวณจากมูลค่าเพิ่มรายปีของภาคการผลิต*

ตัวเลขทั่วไปคือดัชนีผู้จัดการฝ่ายจัดซื้อ หรือ Purchasing Managers' Index™ (PMI) โดย PMI จะเป็นค่าเฉลี่ยถ่วงน้ำหนักของดัชนีห้าดัชนี ได้แก่ คำสั่งซื้อสินค้าใหม่ (30%) ผลผลิต (25%) จำนวนพนักงาน (20%) เวลาส่งมอบของผู้ผลิตวัตถุดิบ (15%) และสต็อกวัตถุดิบที่ซื้อ (10%) ในการคำนวณ PMI ดัชนีเวลาส่งมอบของผู้ผลิตวัตถุดิบได้รับการคำนวณแบบผกผันเพื่อให้มีการเปลี่ยนแปลงในทิศทางที่สามารถนำไปเปรียบเทียบได้กับดัชนีอื่น ๆ

หลังจากที่ได้เผยแพร่แล้ว จะไม่มีการแก้ไขข้อมูลการสำรวจที่เป็นพื้นฐาน แต่อาจมีการแก้ไขปัจจัยทางฤดูกาลเป็นครั้งคราวตามความเหมาะสม ซึ่งจะส่งผลกระทบต่อข้อมูลที่มีการกำจัดปัจจัยทางฤดูกาล

ข้อมูลของเดือนตุลาคม 2020 ได้รับการเก็บรวบรวมในวันที่ 12-26 ตุลาคม 2020

สำหรับข้อมูลเพิ่มเติมเกี่ยวกับวิธีการสำรวจ PMI โปรดติดต่อ economics@ihsmarkit.com

*ที่มา: ตัวชี้วัดในฐานะข้อมูลการพัฒนาโลกของธนาคารโลก

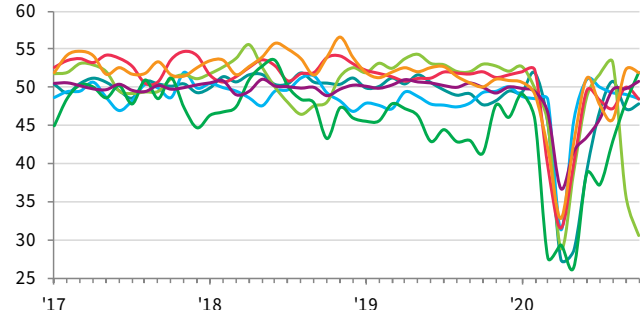
การปฏิเสธความรับผิด

สิทธิทรัพย์สินทางปัญญาในข้อมูลที่จัดทำให้ออกสารนี้เป็นสิทธิ์ใช้งานของ IHS Markit ไม่อนุญาตให้มีการใช้งานโดยไม่ได้รับอนุญาตใด ๆ หากไม่ได้รับความยินยอมจาก IHS Markit ก่อน ซึ่งรวมถึงแต่ไม่จำกัดเพียงการทำสำเนา การแก้ไข การส่งต่อหรือการเปิดเผยข้อมูลใด ๆ IHS Markit จะไม่มีความรับผิด หน้าที่ หรือภาระผูกพันใด ๆ สำหรับหรือที่เกี่ยวกับเนื้อหาหรือข้อมูล ("ข้อมูล") ที่อยู่ในเอกสารนี้ ข้อผิดพลาด ความไม่ถูกต้อง การละเว้น หรือความล่าช้าใด ๆ ของข้อมูล หรือการดำเนินการใด ๆ ที่กระทำโดยเชื่อใจตามข้อมูลดังกล่าว ไม่ว่าในกรณีใดก็ตาม IHS Markit จะไม่รับผิดชอบต่อความเสียหายในการผลิตพิเศษ ความเสียหายอื่นเนื่องมาจากการผิดพลาด หรือความเสียหายอื่นเป็นผลสืบเนื่องใด ๆ ที่เกิดขึ้นจากการใช้ข้อมูลนี้ Purchasing Managers' Index™ และ PMI® เป็นเครื่องหมายการค้าจดทะเบียนของ Markit Economics Limited หรือเป็นสิทธิ์ใช้งานของ Markit Economics Limited IHS Markit เป็นเครื่องหมายการค้าจดทะเบียนของ IHS Markit Ltd. และ/หรือบริษัทในเครือ

PMI สำหรับภาคการผลิต

อินโดนีเซีย / มาเลเซีย / เมียนมา / ฟิลิปปินส์
สิงคโปร์ / ไทย / เวียดนาม

หลังกำจัดปัจจัยทางฤดูกาล, >50 = มีการปรับตัวดีขึ้นนับตั้งแต่เดือนก่อนหน้า



ที่มา: IHS Markit

ติดต่อ

Lewis Cooper นักเศรษฐศาสตร์ IHS Markit โทรศัพท์ +44 1491-461-019 lewis.cooper@ihsmarkit.com	Bernard Aw หัวหน้านักเศรษฐศาสตร์ IHS Markit โทรศัพท์ +65-6922-4226 bernard.aw@ihsmarkit.com
Katherine Smith ฝ่ายประชาสัมพันธ์ IHS Markit โทรศัพท์ +1-781-301-9311 katherine.smith@ihsmarkit.com	

เกี่ยวกับ IHS Markit

IHS Markit (NYSE: INFO) คือผู้นำของโลกด้านข้อมูลที่สำคัญ การวิเคราะห์ และโซลูชันสำหรับอุตสาหกรรมและตลาดหลักที่ขับเคลื่อนเศรษฐกิจทั่วโลก บริษัทนำเสนอข้อมูล การวิเคราะห์ และโซลูชันใหม่ให้แก่ลูกค้าในภาคส่วนธุรกิจ การเงิน และภาครัฐ ซึ่งช่วยพัฒนาประสิทธิภาพในการปฏิบัติงานของลูกค้า และนำเสนอข้อมูลเชิงลึกที่นำไปสู่การตัดสินใจอย่างมั่นใจหลังจากได้รับทราบข้อมูลเป็นอย่างดีแล้ว IHS Markit มีลูกค้าในภาคส่วนธุรกิจและภาครัฐมากกว่า 50,000 ราย ซึ่งรวมถึงร้อยละ 80 ของบริษัทใน Fortune Global 500 และสถาบันการเงินชั้นนำของโลก

IHS Markit เป็นเครื่องหมายการค้าจดทะเบียนของ IHS Markit Ltd. และ/หรือบริษัทในเครือ ชื่อบริษัทและชื่อผลิตภัณฑ์อื่น ๆ ทั้งหมดอาจเป็นเครื่องหมายการค้าของเจ้าของที่เกี่ยวข้อง © 2020 IHS Markit Ltd. สงวนลิขสิทธิ์ทุกประการ

หากท่านไม่ต้องการได้รับข่าวประชาสัมพันธ์จาก IHS Markit โปรดส่งอีเมลที่ katherine.smith@ihsmarkit.com หากต้องการอ่านนโยบายความเป็นส่วนตัวของเรา คลิก [ที่นี่](#)

เกี่ยวกับ PMI

ขณะนี้แบบสำรวจสำหรับดัชนีผู้จัดการฝ่ายจัดซื้อ หรือ Purchasing Managers' Index™ (PMI®) ในมากกว่า 40 ประเทศ และในภูมิภาคที่สำคัญด้วยเช่นกัน ซึ่งรวมถึงยุโรปโซน แบบสำรวจเหล่านี้เป็นแบบสำรวจทางธุรกิจที่ได้รับความสะดวกมากที่สุดจากทั่วโลก และได้รับการยอมรับจากธนาคารกลาง ตลาดการเงินและผู้ดำเนินการตัดสินใจทางธุรกิจ ในด้านความสามารถนำเสนอดัชนีที่แสดงแนวโน้มทางเศรษฐกิจในแต่ละเดือนที่มีความถูกต้องทันสมัยเหตุการณ์ และมักจะแตกต่างจากดัชนีอื่น ๆ หากต้องการเรียนรู้เพิ่มเติม โปรดไปที่ ihsmarkit.com/products/pmi.html

