

ห้ามเผยแพร่จนกว่าจะถึงเวลา 07:30 น. ตามเวลากรุงเทพฯ (00:30 น. ตามเวลา UTC) ของวันที่ 1 กันยายน 2020

PMI™ สำหรับภาคการผลิตในอาเซียน โดย IHS Markit

ผลผลิตของภาคการผลิตในอาเซียน อยู่ในภาวะคงตัวในเดือนสิงหาคม

ผลการสำรวจที่สำคัญ

PMI ทั่วไปมีค่าต่ำกว่า 50.0 เล็กน้อยที่ 49.0

ยอดรวมคำสั่งซื้อสินค้าใหม่ลดลงในอัตราที่ต่ำที่สุดนับตั้งแต่เดือนมีนาคม...

...แต่อุปสงค์จากต่างประเทศยังคงลดลงในระดับสูงอย่างต่อเนื่อง

เก็บรวบรวมข้อมูลในวันที่ 12-24 สิงหาคม 2020

ข้อมูลในเดือนสิงหาคมส่งสัญญาณว่าสถานะของภาคการผลิตในอาเซียนมีการปรับตัวลดลงในระดับต่ำที่สุดในช่วงหกเดือนตามข้อมูลดัชนีผู้จัดการฝ่ายจัดซื้อ หรือ Purchasing Managers' Index (PMI™) ล่าสุดของ IHS Markit และโดยรวมแล้วสถานะของภาคส่วนปรับตัวลดลงในระดับเล็กน้อยเท่านั้น การผลิตในโรงงานอยู่ในภาวะคงตัว ในขณะที่คำสั่งซื้อสินค้าใหม่ลดลงในระดับที่ช้าที่สุดจากการปรับตัวลดลงติดต่อกันหกเดือนในรอบปัจจุบัน

PMI ทั่วไปส่งสัญญาณว่าสถานะของภาคการผลิตในอาเซียนมีการปรับตัวลดลงติดต่อกันเป็นเดือนที่หกในระหว่างเดือนสิงหาคม อย่างไรก็ตาม ค่าดัชนีเพิ่มขึ้นจาก 46.5 ในเดือนกรกฎาคมมาเป็น 49.0 และบ่งชี้ว่ามีการปรับตัวลดลงในอัตราที่ช้าลงมากและโดยรวมแล้วอยู่ในระดับเล็กน้อยเท่านั้น ในขณะที่ภาคส่วนก้าวเข้าสู่ภาวะคงตัวมากขึ้น

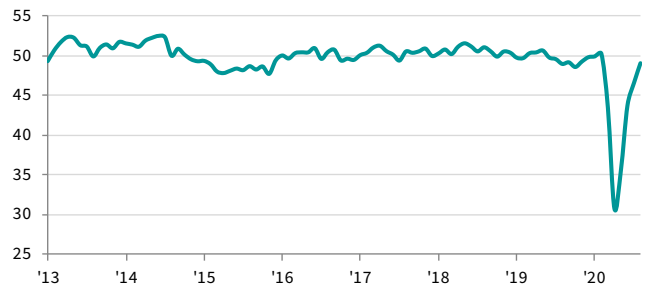
ปัจจัยที่ส่งผลให้ค่าดัชนีทั่วไปปรับตัวเพิ่มขึ้นคือ การผลิตของโรงงานที่อยู่ในภาวะคงตัวประกอบกับยอดรวมคำสั่งซื้อสินค้าใหม่ที่ลดลงในระดับที่ช้าลง โดยดัชนีผลผลิตหลังกำจัดปัจจัยทางฤดูกาลมีค่าเท่ากับ 50.0 ในเดือนสิงหาคม ซึ่งส่งสัญญาณว่าผลผลิตในภาคการผลิตไม่มีการเปลี่ยนแปลงหลังจากที่ปรับตัวลดลงหกเดือนติดต่อกัน ในขณะที่เดียวกับการลดลงครั้งล่าสุดของปริมาณคำสั่งซื้อสินค้าใหม่ก็อยู่ในระดับต่ำที่สุดนับตั้งแต่ที่เริ่มต้นมีรายงานการปรับตัวลดลงติดต่อกันรอบปัจจุบันในเดือนมีนาคมและอยู่ในระดับเล็กน้อยเท่านั้น อย่างไรก็ตาม อุปสงค์จากต่างประเทศยังคงเป็นสาเหตุสำคัญของการปรับตัวลดลง โดยการลดลงของคำสั่งซื้อสินค้าส่งออกใหม่ยังคงอยู่ในระดับสูงแม้ว่าจะมีระดับลดลงก็ตาม

ในเจ็ดประเทศที่ทำการสำรวจยังคงมีผลการดำเนินงานด้านการผลิตที่ไม่เท่าเทียมกัน โดยมีเพียงสองประเทศที่รายงานว่าสถานะโดยรวมปรับตัวดีขึ้นในระหว่างเดือนสิงหาคม ค่าดัชนีทั่วไปในประเทศเมียนมา (53.2) มีค่าสูงสุดในช่วง 15 เดือนและบ่งชี้ว่าสถานะการประกอบกิจการมีการปรับตัวดีขึ้นในระดับปานกลาง ซึ่งได้รับแรงขับเคลื่อนมาจากผลผลิตที่เพิ่มขึ้นเร็วที่สุดนับตั้งแต่เดือนเมษายน 2018 ประเทศอินโดนีเซียเป็นอีกเพียงประเทศเดียวที่มีรายงานว่ามีการเติบโต แต่ PMI ทั่วไป (50.8) ส่งสัญญาณว่ามีการขยายตัวในระดับเล็กน้อยเท่านั้น

ต่อ...

PMI สำหรับภาคการผลิตในอาเซียน

หลังกำจัดปัจจัยทางฤดูกาล, >50 = มีการปรับตัวดีขึ้นนับตั้งแต่เดือนก่อนหน้า



ที่มา: IHS Markit

ความคิดเห็น

Lewis Cooper นักเศรษฐศาสตร์ที่ IHS Markit ได้ให้ความเห็นเกี่ยวกับผลการสำรวจล่าสุด โดยกล่าวว่า:

“ภาคการผลิตของอาเซียนก้าวเข้าสู่ภาวะคงตัวมากขึ้นในระหว่างเดือนสิงหาคม ในขณะที่ค่าดัชนีทั่วไปมีค่าเพิ่มขึ้น 2.5 จุด ซึ่งส่งสัญญาณว่าภาวะซบเซามีการชะลอตัวเพิ่มเติม การผลิตของโรงงานอยู่ในภาวะคงตัวหลังจากการปรับตัวลดลงหกเดือนติดต่อกัน ในขณะที่ยอดรวมคำสั่งซื้อสินค้าใหม่ลดลงในระดับที่ต่ำที่สุดนับตั้งแต่ที่เริ่มต้นมีการปรับตัวลดลงติดต่อกันรอบปัจจุบันในเดือนมีนาคม

“อย่างไรก็ตาม การส่งออกยังคงเป็นปัจจัยสำคัญที่จุดค่าดัชนีให้ลดลง โดยการส่งออกใหม่ลดลงในระดับสูงในขณะที่มาตรการปิดเมืองยังคงขัดขวางอุปสงค์จากต่างประเทศสำหรับสินค้าในอาเซียน

“โดยรวมแล้ว ข้อมูลในเดือนสิงหาคมแสดงให้เห็นสัญญาณว่าอาจมีการก้าวเข้าสู่ภาวะคงตัวอยู่บ้าง โดยค่าล่าสุดสำหรับดัชนีหลัก ๆ เช่น ผลผลิตและยอดรวมคำสั่งซื้อสินค้าใหม่ มีค่าสูงกว่าค่าต่ำสุดที่พบในช่วงที่มีการระบาดใหญ่อย่างหนักในเดือนเมษายนและพฤษภาคมอย่างมาก

“อย่างไรก็ตาม เรายังไม่เห็นตัวบ่งชี้ที่เป็นรูปธรรมว่าภาคส่วนกำลังฟื้นตัว โรงงานจำเป็นต้องมองเห็นว่าอุปสงค์ของลูกค้าและปริมาณการผลิตปรับตัวดีขึ้นในระดับสูงก่อนที่การฟื้นตัวจะเกิดขึ้นได้”

ส่วนในประเทศอื่น ๆ ประเทศมาเลเซียมีรายงานว่าสถานะของภาคการผลิตกลับมาปรับตัวลดลงอีกครั้ง โดยหลังจากที่มีค่าเท่ากับค่ากลางที่ 50.0 ในรอบการสำรวจก่อนหน้า ค่าดัชนีทั่วไปก็ลดลงเป็น 49.3 ในเดือนสิงหาคม และชี้แนะว่ามีการปรับตัวลดลงในระดับเล็กน้อย ในขณะที่เดียวกับการปรับตัวลดลงก็ยังคงดำเนินต่อไปในประเทศไทย แม้ว่าค่าดัชนีทั่วไป (49.7) จะบ่งชี้ว่ามีการปรับตัวลดลงในระดับต่ำที่สุดนับตั้งแต่เดือนมกราคมก็ตาม

ในทางตรงกันข้าม ทั้งประเทศฟิลิปปินส์และประเทศเวียดนามต่างมีรายงานว่าสถานะการประกอบกิจการมีการปรับตัวลดลงในระดับที่สูงขึ้นในระหว่างเดือนสิงหาคม โดยมีค่าดัชนีทั่วไปอยู่ที่ 47.3 และ 45.7 ตามลำดับ ซึ่งต่างส่งสัญญาณว่ามีการปรับตัวลดลงในระดับสูงที่สุดนับตั้งแต่เดือนพฤษภาคม

ประการสุดท้าย ประเทศสิงคโปร์ยังคงมีค่า PMI อยู่ในอันดับสุดท้ายในอาเซียน โดย PMI ทั่วไปเพิ่มขึ้นจากเดือนกรกฎาคม แต่ก็มีค่าต่ำที่สุดในกลุ่มประเทศที่ทำการสำรวจทั้งหมดเจ็ดประเทศอยู่ที่ 43.0 ในเดือนสิงหาคม และบ่งชี้ว่าสถานะของภาคการผลิตมีการปรับตัวลดลงในระดับสูงอีกครั้ง

โดยรวมแล้ว ข้อมูลในเดือนสิงหาคมแสดงให้เห็นว่าภาคการผลิตในอาเซียนมีผลการดำเนินงานดีขึ้นแต่ยังคงชะลอตัว ดังนั้นบริษัทจึงลดจำนวนพนักงานอย่างต่อเนื่องและยังมีกำลังการผลิตส่วนเกินอยู่อีก ซึ่งเห็นได้จากปริมาณงานที่มีคำสั่งซื้อแล้วแต่ยังไม่ได้ดำเนินการที่ลดลงในระดับสูงอีกครั้ง อัตราการลดการจ้างงานยังอยู่ในระดับสูง แม้ว่าจะมีอัตราค่าที่ต่ำที่สุดนับตั้งแต่เดือนกุมภาพันธ์ก็ตาม

ในขณะที่เดียวกันบริษัทได้ลดกิจกรรมการซื้อลง ซึ่งการลดลงครั้งล่าสุดนี้มีระดับที่ต่ำสุดในช่วงหกเดือน แต่ถึงกระนั้นก็ยังอยู่ในระดับสูง นอกจากนี้สินค้าคงคลังก็ลดลงเช่นกัน แม้ว่าสต็อกวัตถุดิบที่ซื้อจะลดลงในอัตราที่ช้าลงก็ตาม สำหรับด้านราคา ภาวะต้นทุนเพิ่มขึ้นอีกครั้งในเดือนสิงหาคมและมีอัตราเงินเฟ้อเร็วขึ้นจากเดือนกรกฎาคม อย่างไรก็ตาม ราคาผลิตภัณฑ์โดยเฉลี่ยยังคงตัวเป็นส่วนใหญ่ โดยดัชนีที่เกี่ยวข้องของหลังกำจัดปัจจัยทางฤดูกาลมีค่าสูงกว่าค่ากลางที่ 50.0 เพียงเล็กน้อยเท่านั้น

ประการสุดท้าย ความเชื่อมั่นในแนวโน้มของผลผลิตในอีก 12 เดือนข้างหน้าปรับตัวดีขึ้นเพิ่มเติมในระหว่างเดือนสิงหาคม ซึ่งความเชื่อมั่นนี้อยู่ในระดับสูงที่สุดนับตั้งแต่เดือนมกราคม แต่ยังคงอยู่ในระดับต่ำหากเปรียบเทียบกับค่าเฉลี่ยระยะยาวนับตั้งแต่ที่เริ่มทำการสำรวจ

วิธีการสำรวจ

PMI™ สำหรับภาคการผลิตในอาเซียนโดย IHS Markit ได้รับการรวบรวมโดย IHS Markit จากคำตอบในแบบสอบถามประจำเดือนที่ส่งไปยังผู้จัดการฝ่ายจัดซื้อในกลุ่มผู้ตอบแบบสำรวจซึ่งประกอบด้วยผู้ผลิตในประเทศอินโดนีเซีย มาเลเซีย เมียนมา ฟิลิปปินส์ สิงคโปร์ ไทย และเวียดนาม รวมทั้งสิ้นประมาณ 2,100 ราย ประเทศเหล่านี้มีกิจกรรมการผลิตคิดเป็น 98% ของมูลค่าเพิ่มของภาคการผลิตในอาเซียน* กลุ่มผู้ตอบแบบสำรวจได้รับการแบ่งหมวดหมู่ตามรายละเอียดของภาคส่วนและจำนวนพนักงานในบริษัท โดยพิจารณาตามสัดส่วนของผลกระทบที่มีต่อ GDP

แบบสำรวจมีการเก็บรวบรวมคำตอบในช่วงครึ่งเดือนหลังของแต่ละเดือน และป่งชี้ถึงทิศทางการเปลี่ยนแปลงเมื่อเทียบกับเดือนก่อนหน้า ตัวแปรการสำรวจแต่ละตัวมีการคำนวณดัชนีการกระจาย ซึ่งเป็นผลรวมของอัตราร้อยละของคำตอบที่ "สูงกว่า" และครึ่งหนึ่งของอัตราร้อยละของคำตอบที่ "ไม่เปลี่ยนแปลง" ดัชนีนี้มีค่าตั้งแต่ 0 ถึง 100 โดยค่าที่สูงกว่า 50 บ่งชี้ว่าโดยรวมแล้วเพิ่มขึ้นเมื่อเทียบกับเดือนก่อนหน้า และค่าที่ต่ำกว่า 50 บ่งชี้ว่าโดยรวมแล้วลดลง จากนั้นจึงนำดัชนีนี้ไปกำจัดปัจจัยทางฤดูกาล ดัชนีในอาเซียนได้รับการคำนวณโดยการถ่วงน้ำหนักดัชนีของประเทศรวมกัน นี้นับจากประเทศได้รับการคำนวณจากมูลค่าเพิ่มรายปีของภาคการผลิต*

ตัวเลขทั่วไปคือดัชนีผู้จัดการฝ่ายจัดซื้อ หรือ Purchasing Managers' Index™ (PMI) โดย PMI จะเป็นค่าเฉลี่ยถ่วงน้ำหนักของดัชนีห้าดัชนี ได้แก่ คำสั่งซื้อสินค้าใหม่ (30%), ผลผลิต (25%), จำนวนพนักงาน (20%), เวลาส่งมอบของผู้ผลิตวัตถุดิบ (15%) และสต็อกวัตถุดิบที่ซื้อ (10%) ในการคำนวณ PMI ดัชนีเวลาส่งมอบของผู้ผลิตวัตถุดิบได้รับการคำนวณแบบผันผวนเพื่อให้มีการเปลี่ยนแปลงในทิศทางที่สามารถนำไปเปรียบเทียบกับดัชนีอื่น ๆ

หลังจากที่ได้เผยแพร่แล้ว จะไม่มีการแก้ไขข้อมูลการสำรวจที่เป็นพื้นฐาน แต่อาจมีการแก้ไขปัจจัยทางฤดูกาลเป็นครั้งคราวตามความเหมาะสม ซึ่งจะส่งผลกระทบต่อข้อมูลที่มีการกำจัดปัจจัยทางฤดูกาล

ข้อมูลของเดือนสิงหาคม 2020 ได้รับการเก็บรวบรวมในวันที่ 12-24 สิงหาคม 2020

สำหรับข้อมูลเพิ่มเติมเกี่ยวกับวิธีการสำรวจ PMI โปรดติดต่อ ecconomics@ihsmarkit.com

*ที่มา: ตัวชี้วัดในฐานข้อมูลการพัฒนาโลกของธนาคารโลก

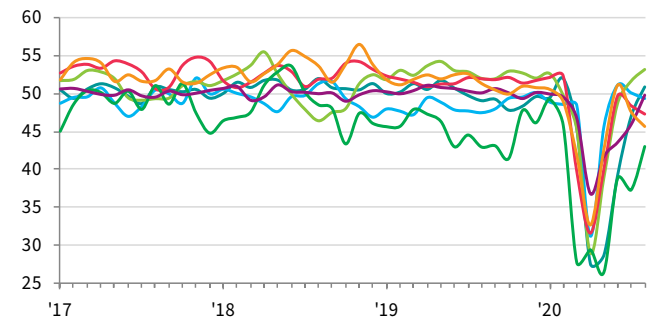
การปฏิเสธความรับผิด

สิทธิทรัพย์สินทางปัญญาในข้อมูลที่จัดทำให้ออกสารนี้เป็นสิทธิ์ใช้งานของ IHS Markit ไม่อนุญาตให้มีการใช้งานโดยไม่ได้รับอนุญาตใด ๆ หากไม่ได้รับความยินยอมจาก IHS Markit ก่อน ซึ่งรวมถึงแต่ไม่จำกัดเพียงการทำสำเนา การแก้ไข การส่งต่อหรือการเปิดเผยข้อมูลใด ๆ IHS Markit จะไม่มีความรับผิด หน้าที่ หรือภาระผูกพันใด ๆ สำหรับหรือที่เกี่ยวกับเนื้อหาหรือข้อมูล ("ข้อมูล") ที่อยู่ในเอกสารนี้ ข้อผิดพลาด ความไม่ถูกต้อง การละเว้น หรือความล่าช้าใด ๆ ของข้อมูล หรือการดำเนินการใด ๆ ที่กระทำไปโดยเชื่อใจตามข้อมูลดังกล่าว ไม่ว่าในกรณีใดก็ตาม IHS Markit จะไม่ยอมรับผิดสำหรับความเสียหายในกรณีพิเศษ ความเสียหายอันเนื่องมาจากการผิดพลาด หรือความเสียหายอื่นเป็นผลสืบเนื่องใด ๆ ที่เกิดขึ้นจากการใช้ข้อมูลนี้ Purchasing Managers' Index™ และ PMI® เป็นเครื่องหมายการค้าจดทะเบียนของ Markit Economics Limited หรือเป็นสิทธิ์ใช้งานของ Markit Economics Limited IHS Markit เป็นเครื่องหมายการค้าจดทะเบียนของ IHS Markit Ltd. และ/หรือบริษัทในเครือ

PMI สำหรับภาคการผลิต

อินโดนีเซีย / มาเลเซีย / เมียนมา / ฟิลิปปินส์
สิงคโปร์ / ไทย / เวียดนาม

หลังกำจัดปัจจัยทางฤดูกาล, >50 = มีการปรับตัวดีขึ้นนับตั้งแต่เดือนก่อนหน้า



ที่มา: IHS Markit

ติดต่อ

Lewis Cooper
นักเศรษฐศาสตร์
IHS Markit
โทรศัพท์ +44 1491-461-019
lewis.cooper@ihsmarkit.com

Bernard Aw
หัวหน้านักเศรษฐศาสตร์
IHS Markit
โทรศัพท์ +65-6922-4226
bernard.aw@ihsmarkit.com

Katherine Smith
ฝ่ายประชาสัมพันธ์
IHS Markit
โทรศัพท์ +1-781-301-9311
katherine.smith@ihsmarkit.com

เกี่ยวกับ IHS Markit

IHS Markit (NYSE: INFO) คือผู้นำของโลกด้านข้อมูลที่สำคัญ การวิเคราะห์ และโซลูชันสำหรับอุตสาหกรรมและตลาดหลักที่ขับเคลื่อนเศรษฐกิจทั่วโลก บริษัทนำเสนอข้อมูล การวิเคราะห์ และโซลูชันใหม่ให้แก่ลูกค้าในภาคส่วนธุรกิจ การเงิน และภาครัฐ ซึ่งช่วยพัฒนาประสิทธิภาพในการปฏิบัติงานของลูกค้า และนำเสนอข้อมูลเชิงลึกที่นำไปสู่การตัดสินใจอย่างมีไหวพริบหลังจากได้รับทราบข้อมูลเบื้องต้นแล้ว IHS Markit มีลูกค้าในภาคส่วนธุรกิจและภาครัฐมากกว่า 50,000 ราย ซึ่งรวมถึงร้อยละ 80 ของบริษัทใน Fortune Global 500 และสถาบันการเงินชั้นนำของโลก

IHS Markit เป็นเครื่องหมายการค้าจดทะเบียนของ IHS Markit Ltd. และ/หรือบริษัทในเครือ ชื่อบริษัทและชื่อผลิตภัณฑ์อื่น ๆ ทั้งหมดอาจเป็นเครื่องหมายการค้าของเจ้าของที่เกี่ยวข้อง © 2020 IHS Markit Ltd. สงวนลิขสิทธิ์ทุกประการ

หากท่านไม่ต้องการได้รับข่าวประชาสัมพันธ์จาก IHS Markit โปรดส่งอีเมลที่ katherine.smith@ihsmarkit.com หากต้องการอ่านนโยบายความเป็นส่วนตัวของเรา คลิก [ที่นี่](#)

เกี่ยวกับ PMI

ขณะนี้แบบสำรวจสำหรับดัชนีผู้จัดการฝ่ายจัดซื้อ หรือ Purchasing Managers' Index™ (PMI®) ในมากกว่า 40 ประเทศ และในภูมิภาคที่สำคัญด้วยเช่นกัน ซึ่งรวมถึงยุโรปโซน แบบสำรวจเหล่านี้เป็นแบบสำรวจทางธุรกิจที่ได้รับความสะดวกมากที่สุดจากทั่วโลก และได้รับการยอมรับจากธนาคารกลาง ตลาดการเงินและผู้ดำเนินการตัดสินใจทางธุรกิจ ในด้านความสามารถนำเสนอดัชนีที่แสดงแนวโน้มทางเศรษฐกิจในแต่ละเดือนที่มีความถูกต้องทันต่อเหตุการณ์ และมักจะแตกต่างจากดัชนีอื่น ๆ หากต้องการเรียนรู้เพิ่มเติม โปรดไปที่ ihsmarkit.com/products/pmi.html