

IHS Markit ASEAN Manufacturing PMI™

Higit pang bumagsak ang sektor ng pagmamanupaktura sa ASEAN na may mga naitalang pagbaba sa mga output at bagong order

Mga pangunahing nalaman

Ang headline na PMI ay bumagsak sa 30.7 na pinakabagong naitalang pinakamababa sa survey

Bumaba ang lahat ng output, bagong order, at export sa pinakamabilis na naitalang rate

Higit pang bumaba ang kumpiyansa sa negosyo

Kinolekta ang data noong Abril 7-24, 2020.

Noong Abril, naranasan ng mga nagmamanupaktura sa ASEAN ang pinakamatinding naitalang pagbagsak sa mga kundisyon sa pagpapatakbo sa serye sa loob ng halos walong taon, habang patuloy na nakakaapekto sa sektor ang coronavirus disease 2019 (COVID-19) virus, ayon sa pinakabagong data ng Purchasing Managers' Index (PMI™) ng IHS Markit. Bumaba ang lahat ng output, bagong order, at export sa mga hindi inasahang rate, samantalang ang kumpiyansa ng mga kumpanya hinggil sa output para sa susunod na taon ay bumaba sa pinakamababang naitala sa serye sa unang pagkakataon.

Noong Abril, ang headline na PMI ay bumagsak sa 30.7 na pinakamababang naitala, mula sa dating pinakamababang naitala na 43.4 noong Marso, na indikasyon ng pinakamalaking buwanang pagbagsak sa mga kundisyon ng pagmamanupaktura mula nang magsimula ang serye noong Hulyo 2012. Tulad ng nangyari noong Marso, bahagyang ipinakita rin ng headline na figure ang pinakamatatagal na naitalang pagkaantala sa paghahatid ng mga supplier, kung saan ang index nito ay baliklad sa kalkulasyon ng PMI, dahil ang mas matatagal na paghahatid ay kadalasang nauugnay sa paglaki ng demand. Gayunpaman, mas matimbang dito ang mga hindi inasahang contraction sa mga output, bagong order, employment, at imbentaryo ng pre-production.

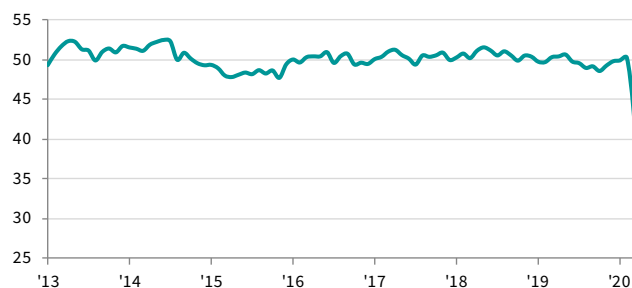
Ang lahat sa pitong kasaping bansa ay nag-ulat ng higit pang pagbagsak sa mga kundisyon sa pagpapatakbo noong Abril, at lalo pang bumabagsak ang mga ito sa lahat ng bansa, maliban sa Singapore. Sa kabuuan, ang Indonesia ang nag-ulat ng pinakamatinding pagbagsak kung saan ang headline na figure (27.5) nito ay bumagsak nang 17.8 puntos sa buwang iyon at ito ang pinakamababang naitala sa serye (mula noong Abril 2011) sa panahon ng mga pagsasara ng pabrika at pagliit ng demand. Sa Myanmar naman, nakapagtala ng tatlong magkakasunod na pagbagsak ng mga kundisyon sa operasyon kung saan ang headline na PMI nito ay bumagsak sa pinakamababang naitala (29.0) at ito ang pangalawang pinakamatinding pagbagsak sa lahat sa pitong bansa.

Noong Abril, tumaas nang kaunti ang headline na figure ng Singapore at naging 29.3 ito mula sa pinakamababang naitalang headline na figure noong Marso, gayunpaman, indikasyon pa rin ito ng malaking pagbagsak sa kalagayan ng sektor. Samantala, noong Abril, naramdaman din sa Malaysia ang negatibong epekto ng COVID-19, kung saan ang headline na index nito ay higit pang bumagsak at nagsenyales ito ng pinakamatinding

ipinagpatuloy...

ASEAN Manufacturing PMI

sa, >50 = pag-unlad mula noong nakaraang buwan



Pinagkunan: IHS Markit.

Komento

Nagkomento sa mga resulta ng pinakabagong survey si Lewis Cooper, Ekonomista sa IHS Markit, aniya:

"Noong Abril, naitala ng sektor ng pagmamanupaktura sa ASEAN ang pinakamababang performance nito, kung saan ang headline na PMI nito ay higit pang bumagsak sa pinakamababang naitala at ito ang pinakamatinding pagbagsak sa sektor mula nang magsimula ang pangongolekta ng data noong Hulyo 2012. Bukod pa rito, ang lahat sa pitong kasaping bansa ay sabay-sabay na nag-ulat ng pagbagsak sa mga kundisyon ng operasyon sa loob ng dalawang magkasunod na buwan.

"Pangunahin sa matinding pagbagsak ang pinakamatitinding rate ng pagbagsak na naitala sa lahat sa limang bahagi ng headline na figure, kung saan ang output, mga bagong order, employment, at mga imbentaryo ng pre-production ay lubos na bumagsak sa buong rehiyon na naging dahilan ng higit pang pagbagsak ng PMI kasabay ng paglala ng paglaganap ng COVID-19. Samantala, bumagsak sa pinakamababang naitala sa serye ang mga inaasahan ng mga kumpanya sa output para sa susunod na taon.

"Sa kabuuan, ipinapakita ng data noong Abril ang malaking epekto ng pandemya ng coronavirus sa mga nagmamanupaktura sa ASEAN. Dahil may posibilidad na magpatuloy pa nang matagal ang mga panukala upang mapigilan ang pagkalat ng virus, at dahil hindi gumagalaw ang lokal na demand at ang demand sa ibang bansa, kailangang maghanda ng mga kumpanya para sa hindi kanais-nais na ikalawang quarter."

pagbagsak sa mga kundisyon ng operasyon sa halos walong taon ng pangongolekta ng data.

Nagpatuloy sa Pilipinas ang lumalalang trend, kung saan nabibigyang-diin ng headline na index (31.6) nito ang pinakamatinding pagbagsak sa mga kundisyon ng operasyon sa serye sa loob ng mahigit apat na taong kasaysayan. Nakapagtagala rin ang Vietnam na katulad na rate ng pagbagsak, kung saan ang headline na figure (32.7) nito ang pinakamababang naitala. Panghuli, nasa phase pa rin ng contraction ang sektor ng pagmamanupaktura ng Thailand sa loob ng apat na magkakasunod na buwan nitong Abril. Ang headline na index (36.8) ay indikasyon ng hindi karaniwang pagbagsak sa mga kundisyon ng paggawa.

Sa kabuuan, ang data noong Abril ay nagsenyales ng matinding pagbagsak sa mga kundisyon ng pagmamanupaktura sa ASEAN kung saan bumagsak ang headline na PMI sa pinakamababang naitala sa serye sa panahon ng higit pang negatibong epekto ng COVID-19. Pangunahin sa pagbagsak ang pinakamatinding pagliit sa mga output, bagong order, at export mula nang magsimula ang serye noong Hulyo 2012, kung saan ang lokal na demand ng kliyente at ang demand ng kliyente sa ibang bansa ay bumagsak dahil sa mga malawakang pag-lockdown at iba pang pang-emergency na hakbang. Gaya ng inaasahan, nagpatuloy ang mga kumpanya na magbawas ng bilang ng mga empleyado noong Abril at dahil dito, naitala ang pinakamabilis na rate ng pagbabawas ng trabaho.

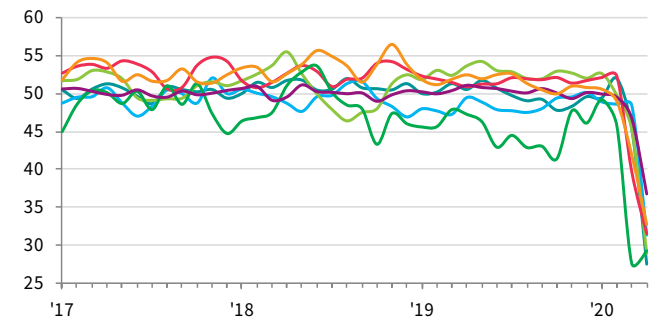
Samantala, malaki ang ibinawas sa aktibidad sa pagbili at dahil dito, naitala ang pinakamabilis na pagbaba sa kasaysayan ng serye. Gayunpaman, nagpatuloy ang mga pagkaantala sa mga daloy ng supply, kung saan naitala ang pinakamatagal na mga pagkaantala sa loob ng halos walong taong pangongolekta ng data. Kaugnay ng mga pagbabawas sa pagbili at output, bumagsak din ang mga imbensyaryo sa pinakamabababang rate na naitala.

Noong Abril, nagpatuloy ang pagliit ng kumpiyansa ng mga kumpanya hinggil sa output para sa susunod na taon, dahil sa malaking kawalan ng katiyakan kaugnay sa paglaganap ng coronavirus na lubos na nakakaapekto sa mga inaasahan. Bumagsak ang positibong sentimiyento sa pinakamababang naitala.

Manufacturing PMI

Indonesia / Malaysia / Myanmar / Pilipinas
Singapore / Thailand / Vietnam

sa, >50 = pag-unlad mula noong nakaraang buwan



Pinagkunan: IHS Markit.

Makipag-ugnayan

Lewis Cooper
Economist
IHS Markit
Telepono: +44 1491 461 019
lewis.cooper@ihsmarkit.com

Bernard Aw
Principal Economist
IHS Markit
Telepono: +65 6922 4226
bernard.aw@ihsmarkit.com

Katherine Smith
Public Relations
IHS Markit
Telepono: +1 781 301 9311
katherine.smith@ihsmarkit.com

Pamamaraan

Ang IHS Markit ASEAN Manufacturing PMI™ ay kinakalap ng IHS Markit mula sa mga tugon sa mga buwanang questionnaire na ipinapadala sa mga purchasing manager sa mga panel ng mga manufacturer sa Indonesia, Malaysia, Myanmar, Pilipinas, Singapore, Thailand at Vietnam, na may kabuuang nasa 2,100 manufacturer. Ang mga bansang ito ay kumakatawan sa 98% ng ASEAN manufacturing value added*. Ang mga panel ay hinahati-hati ayon sa detalyadong sektor at laki ng lakas-paggawa ng kumpanya, batay sa mga kontribusyon sa GDP.

Kinokolekta ang mga tugon sa survey at sinasalamin nito ang direksyon ng pagbabago kumpara sa nakaraang buwan. Kinakalkula ang isang diffusion index para sa bawat survey variable. Ang index ay ang kabuuan ng porsiyento ng mga tugong 'mas mataas' at kalahati ng porsiyento ng mga tugong 'hindi nabago'. Ang index ay maaaring maging 0 hanggang 100, at ang isang reading na mas mataas sa 50 ay nagsasaad ng pangkalahatang pagtaas kumpara sa nakaraang buwan, at ang mas mababa sa 50 ay pangkalahatang pagbaba. Ang mga index ay ina-adjust ayon sa season. Ang mga ASEAN index ay kinakalkula sa pamamagitan ng sama-samang pagsusukat ng mga national index. Ang mga weight ng bansa ay kinakalkula ayon sa taunang manufacturing value added*.

Ang headline figure ay ang Purchasing Managers' Index™ (PMI). Ang PMI ay isang weighted average ng sumusunod na limang index: Mga Bagong Order (30%), Output (25%), Employment (20%), Delivery Times ng Mga Supplier (15%) at Mga Stock ng Pagbili (10%). Para sa pagkalkula ng PMI, ini-invert ang Index ng Delivery Times ng Mga Supplier nang sa gayon ay gumagalaw ito patungo sa isang katulad na direksyon kumpara sa ibang mga index.

Hindi nirerebisa ang batayang data ng survey pagkatapos ng publikasyon, ngunit maaaring paminsan-minsang irebisa ang mga pana-panahong salik ng pagsasaayos kung naaangkop, na makakaapekto naman sa serye ng data na pana-panahong isinasabayos.

Ang data ng Abril 2020 ay nakolekta noong 07-24 Abril 2020.

Para sa dagdag na impormasyon sa pamamaraan ng PMI survey, makipag-ugnayan sa economics@ihsmarkit.com.

*Pinagkunan: World Bank World Development Indicators.

Disclaimer

Ang mga karapatan sa intelektwal na pag-aari sa data isinaad dito ay pagmamay-ari ng, o nakalisensya sa, IHS Markit. Ang anumang hindi awtorisadong paggamit sa anumang lumalabas na data, kabilang ang, ngunit hindi nalilimitahan sa, pagkopya, pamamahagi, pagpapadala o iba pang paraan na tulad nito ay hindi pinapahintulutan kung wala itong paunang pahintulot mula sa IHS Markit. Hindi magkakaroon ng anumang pananagutan, responsibilidad o obligasyon ang IHS Markit para sa, o kaugnay ng, content o impormasyon ("data") na makikita rito, sa anumang pagkakamali, hindi wastong impormasyon, pagbabawas o pagkaantala sa data, o para sa anumang hakbang na isinagawa batay sa mga ito. Sa kahit na anong sitwasyon, hindi mananatag ang IHS Markit para sa anumang mga pinsalang espesyal, insidental o bunga ng hindi pagsunod sa kontrata, na magresulta sa paggamit ng data. Ang Purchasing Managers' Index™ at PMI® ay mga nakarehistrong trade mark ng Markit Economics Limited o nakalisensya sa Markit Economics Limited. Ang IHS Markit ay isang nakarehistrong trademark ng IHS Markit Ltd. at/o mga affiliate nito.

Tungkol sa IHS Markit

Ang IHS Markit (NYSE: INFO) ay isa sa nangunguna sa paghahatid ng mahahalagang impormasyon, analytics, at mga solusyon para sa malalaking industriya at merkado na nagpapatakbo sa ekonomiya sa buong mundo. Naghahatid ang kumpanya ng mga pinakabagong impormasyon, analytics at solusyon sa mga customer sa larangan ng negosyo, pampinansyal at pamahalaan, na nagpapahusay sa kanilang pangangasiwa at nagbibigay ng kapaki-pakinabang na kaalamang nagreresulta sa mga matalino at pinag-isipang pasya. May mahigit 50,000 customer sa mga negosyo at pamahalaan ang IHS Markit, kabilang ang 80 porsiyento ng mga kumpanya sa Fortune Global 500 at ang mga nangungunang pampinansyal na institusyon sa buong mundo.

Ang IHS Markit ay isang nakarehistrong trademark ng IHS Markit Ltd. at/o mga affiliate nito. Ang lahat ng iba pang kumpanya at pangalan ng produkto ay maaaring mga trademark ng mga may-ari ng mga ito © 2020 IHS Markit Ltd. Nakalaan ang lahat ng karapatan.

Kung hindi mo gustong makatanggap ng mga balita mula sa IHS Markit, mangyaring mag-email sa katherine.smith@ihsmarkit.com. Upang mabasa ang aming patakaran sa privacy, mag-click [dito](#).

Tungkol sa PMI

Available na ngayon ang Purchasing Managers' Index™ (PMI®) sa higit sa 40 bansa pati na rin sa mga pangunahing rehiyon gaya ng Eurozone. Ang mga survey sa negosyo na ito ay ang mga pinakasinasubaybayan sa mundo, na pinapaboran ng mga bangko sentral, pampinansyal na merkado at ng mga taong gumagawa ng mga pangnegosyong pagpapasya nang dahil sa kakayanan nitong magbigay ng napapanahon, tumpak at madalas ay natatanging mga indicator ng mga paggalaw sa ekonomiya. Upang matuto nang higit pa, pumunta sa ihsmarkit.com/products/pmi.html.